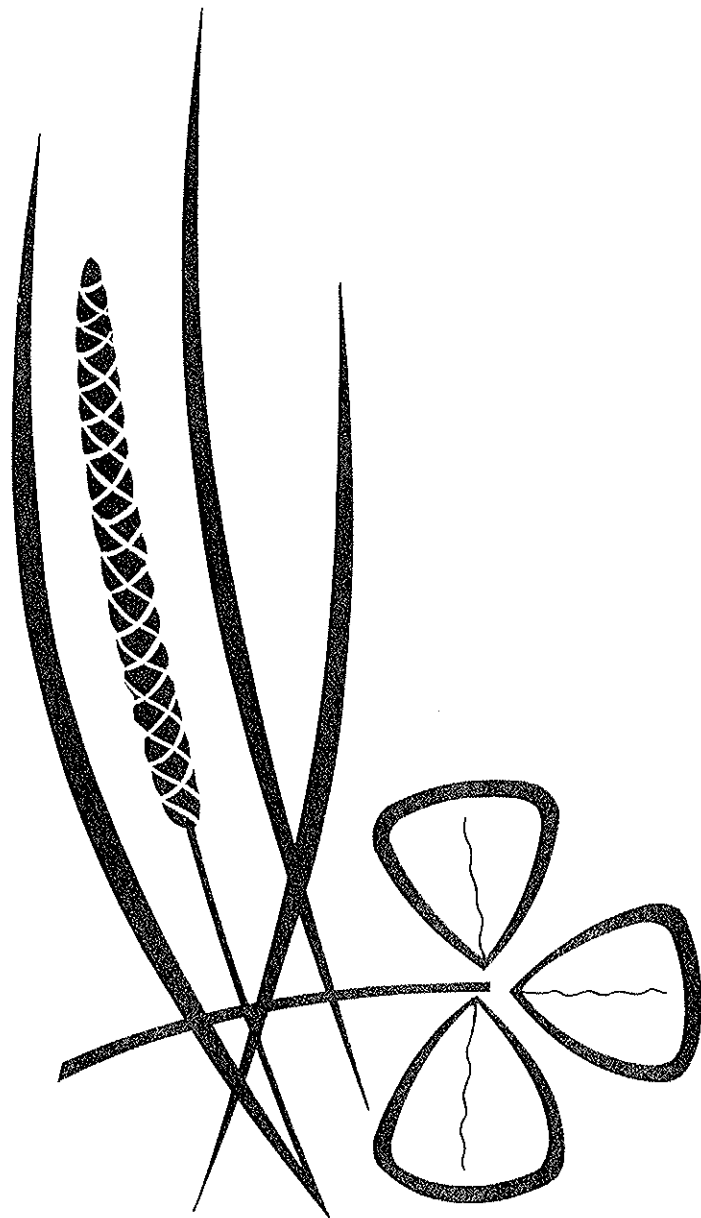


GRAMINÉES et TRÉFLES

A. ANDRIES
A. VAN SLIJCKEN



MINISTÈRE DE L'AGRICULTURE - ADMINISTRATION DE LA
RECHERCHE AGRONOMIQUE
CENTRE DE RECHERCHES AGRONOMIQUES DE L'ÉTAT - GAND



STATION D'AMÉLIORATION DES
PLANTES

MERELBEKE

DIR. : IR. H. REYNTENS

Graminées et Trèfles

HABITAT - DÉTERMINATION
ET VALEUR AGRICOLE

PAR

A. ANDRIES - CHEF DE SECTION R.V.P.

A. VAN SLIJCKEN - DIRECTEUR C.R.A. - GAND

DESSINS : BEATRIJS VAN HOLDER

3^e ÉDITION

1969

1. Introduction

2. Background

3. Methodology

4. Results

5. Discussion

6. Conclusion

7. References

8. Appendix

9. Index

10. Summary

11. Notes

12. Footnotes

13. Tables

14. Figures

15. Equations

16. Formulas

17. Diagrams

18. Charts

19. Graphs

20. Plots

21. Tables

22. Figures

23. Equations

24. Formulas

25. Diagrams

26. Charts

27. Graphs

28. Plots

29. Tables

30. Figures

31. Equations

32. Formulas

33. Diagrams

34. Charts

35. Graphs

36. Plots

37. Tables

38. Figures

39. Equations

40. Formulas

41. Diagrams

42. Charts

43. Graphs

44. Plots

45. Tables

46. Figures

47. Equations

48. Formulas

49. Diagrams

50. Charts

51. Graphs

52. Plots

53. Tables

54. Figures

55. Equations

56. Formulas

57. Diagrams

58. Charts

59. Graphs

60. Plots

61. Tables

62. Figures

63. Equations

64. Formulas

65. Diagrams

66. Charts

67. Graphs

68. Plots

69. Tables

70. Figures

71. Equations

72. Formulas

73. Diagrams

74. Charts

75. Graphs

76. Plots

77. Tables

78. Figures

79. Equations

80. Formulas

81. Diagrams

82. Charts

83. Graphs

84. Plots

85. Tables

86. Figures

87. Equations

88. Formulas

89. Diagrams

90. Charts

91. Graphs

92. Plots

93. Tables

94. Figures

95. Equations

96. Formulas

97. Diagrams

98. Charts

99. Graphs

100. Plots

TABLE DE MATIERES

	Pages
— Préface	1
— Classification des principales graminées et légumineuses selon leur valeur agricole et coefficient de qualité	3
— Classification des graminées selon leur mode de tallage	4
— Classification des graminées selon leur inflorescence	5
— Caractères morphologiques des fleurs et des graines pour la détermination des graminées au stade d'inflorescence	6
— Inflorescence des graminées	7
— Caractères morphologiques et végétatifs pour la détermination des graminées sans inflorescence	8-9
— Valeur agricole et œcologique de quelques graminées	10-11
— Raygras anglais — <i>Lolium perenne</i> L.	12
— Fétuque des prés — <i>Festuca pratensis</i> Huds	13
— Fléole - <i>Phleum pratense</i> L.	14
— Pâturin des prés - <i>Poa pratensis</i> L.	15
— Pâturin commun — <i>Poa trivialis</i> L.	16
— Fromental — <i>Arrhenatherum elatius</i> M & K.	17
— Raygrass d'Italie — <i>Lolium multiflorum</i> Lam.	18
— Vulpin des prés — <i>Alopecurus pratensis</i> L.	19
— Créteille des prés — <i>Cynosurus cristatus</i> L.	20
— Avoine des prés — <i>Trisetum flavescens</i> P.B.	21
— Dactyle aggloméré — <i>Dactylis glomerata</i> L.	22
— Agrostide stolonifère — <i>Agrostis stolonifera</i> L.	23
— Houlique laineuse — <i>Holcus lanatus</i> L.	24
— Chiendent rampant — <i>Triticum repens</i> L.	25
— Flouve odorante — <i>Anthoxanthum odoratum</i> L.	26
— Fétuque rouge — <i>Festuca rubra</i> L.	27
— Pâturin annuel — <i>Poa annua</i> L.	28
— Vulpin genouillé — <i>Alopecurus geniculatus</i> L.	29
— Brome mou — <i>Bromus mollis</i> L.	30
— Trèfle blanc — <i>Trifolium repens</i> L.	31
— Trèfle rouge — <i>Trifolium pratense</i> L.	32
— Trèfle hybride — <i>Trifolium hybridum</i> L.	33
— Clef de détermination de quelques graminées au stade végétatif	34
— Liste des variétés 1967	38
— Les principales semences de graminées et trèfles	42

1. 2. 3. 4. 5. 6. 7. 8. 9. 10. 11. 12. 13. 14. 15. 16. 17. 18. 19. 20. 21. 22. 23. 24. 25. 26. 27. 28. 29. 30. 31. 32. 33. 34. 35. 36. 37. 38. 39. 40. 41. 42. 43. 44. 45. 46. 47. 48. 49. 50. 51. 52. 53. 54. 55. 56. 57. 58. 59. 60. 61. 62. 63. 64. 65. 66. 67. 68. 69. 70. 71. 72. 73. 74. 75. 76. 77. 78. 79. 80. 81. 82. 83. 84. 85. 86. 87. 88. 89. 90. 91. 92. 93. 94. 95. 96. 97. 98. 99. 100.

Les herbages constituent, par la superficie qu'ils occupent, la principale culture de la Belgique : 50 % du total des terres consacrées ces dernières années à l'Agriculture et à l'Horticulture.

Lorsqu'une culture, et les herbages méritent incontestablement ce nom, couvre la moitié des terres cultivées, elle est certes digne de retenir l'attention de la recherche agronomique, de l'enseignement, de la vulgarisation agricole et évidemment du cultivateur lui-même.

La présente publication a pour but de contribuer à promouvoir l'intérêt qui y est consacré.

Pour fournir des rendements élevés, les cultures d'herbes exigent autant de soins culturaux si, pas plus, que les autres productions végétales.

Mais, la prairie constitue une «association», une communauté biologique d'espèces de graminées, de trèfles et de plantes adventices.

Il s'en suit que les règles qui régissent cette association résultent des caractéristiques des diverses espèces qui la compose. Il faut donc, avant tout, apprendre à connaître ces diverses espèces et c'est à quoi cette brochure est destinée. Nous pensons, qu'à ce point de vue elle répond à un réel besoin.

Les dessins de graminées et de trèfles forment la partie principale de ce travail. Ils ont été exécutés d'après nature et avec beaucoup de talent par M^{lle} Van Holder.

Les détails des organes floraux et végétatifs, ainsi que les semences, ont été représentés aussi exactement que possible. Pour faciliter les déterminations au stade végétatif, les dessins et les descriptions ont été complétés par un tableau dichotomique très simple et par une collection de semences.

Celui qui désire un ouvrage plus complet sur la détermination des plantes des prairies au stade végétatif, consultera avec intérêt le livre de A.A. Kruyne et du Dr. D.M. De Vries, «Vegetatieve herkenning van onze graslandplanten», édité par H. Veenman en Zonen, Wageningen, d'où nous avons repris les coefficients de qualité.

Mitgliedschaften

Verbandsmitgliedschaften

Berufsmitgliedschaften

Politikpartei

Wahlvereine

Politikvereine

Wahlvereine

Politikvereine

Wahlvereine

Politikvereine

Wahlvereine

Politikvereine

Wahlvereine

Politikvereine

Wahlvereine

Politikvereine

Wahlvereine

Politikvereine

Wahlvereine

Politikvereine

C'est grâce surtout aux travaux exécutés dans le cadre du Centre National de Recherches Herbagères et Fourragères, 1^o section (Directeur H. Reyntens) que nous avons été amenés à rédiger cet ouvrage. Nous saisissons cette occasion pour exprimer toute notre reconnaissance à Mr. le Dir. Ir. Reyntens et à l'IRSIA, dont l'appui financier a permis la réalisation de ces recherches.

Pour des raisons d'ordre économique, seuls les dessins des principales espèces de graminées et de légumineuses figurent dans cet atlas.

Toutes les espèces mentionnées dans les tableaux des pages 3-4-5 et 11 ne sont donc pas représentées.

Pour les plantes adventices, nous renvoyons le lecteur à la brochure : «Les plantes adventices des herbages et leur destruction» par le Prof. Ir. M. Slaats et Proj. Dr. Ir. J. Stryckers, édité par le Ministère de l'Agriculture, Bruxelles.

Pour terminer, nous voudrions particulièrement souligner le rôle important qu'a joué le «Landbouwevoorlichtingsdienst in de Provincie Antwerpen» (L.V.D.) dans la réalisation de cet atlas. En effet, c'est le L.V.D. qui en a publié et financé la 1^{ère} édition flamande.

La présente édition corrigée a pu voir le jour grâce à la bienveillante approbation de la Direction de la Recherche Agronomique du Ministère de l'Agriculture pour laquelle nous exprimons toute notre gratitude à Monsieur Ir. F. Lievens, Directeur-Général.

Nous remercions tous ceux qui nous ont fait part de leurs remarques et tout spécialement le Dr. D.M. De Vries et MM. A.A. Kruyne et Mooy de Wageningen.

A. ANDRIES & A. VAN SLIJCKEN

Merelbeke, janvier 1969

1. Introduction
2. Literature Review
3. Methodology
4. Results
5. Discussion
6. Conclusion
7. References
8. Appendix
9. Glossary
10. Index

**CLASSIFICATION DES PRINCIPALES GRAMINEES ET
LEGUMINEUSES SELON LEUR VALEUR AGRICOLE ET
COEFFICIENT DE QUALITE**

(d'après De Vries, 't Hart en Kruyne) (1)

A. GRAMINEES :

GRAMINEES DE BONNE QUALITE (10-8):

- (10) *Lolium perenne* (Ray-grass anglais) ;
- (9) *Festuca pratensis* (Fétuque des prés), *Phleum pratense* (Fléole des prés), *Poa pratensis* (Pâturin des prés) ;
- (8) *Arrhenatherum elatius* (Fromental), *Lolium multiflorum* (Ray-grass d'Italie), *Poa trivialis* (pâturin commun).

GRAMINEES DE QUALITE MOYENNE (7-5):

- (7) *Alopecurus pratensis* (Vulpin des prés), *Cynosurus cristatus* (Crételle des prés), *Hordeum secalinum* (Orge des prés), *Trisetum flavescens* (Avoine des prés) ;
- (6) *Dactylis glomerata* (Dactyle), *Phalaris arundinacea* (Baldingère roseau) ;
- (5) *Agrostis stolonifera* (Agrostide blanche), *Holcus lanatus* (Houlque laineuse), *Triticum repens* (Chiendent).

GRAMINEES DE QUALITE MEDIOCRE (4-0):

- (4) *Agrostis tenuis* (Agrostide commune), *Anthoxanthum odoratum* (Flouve odorante), *Festuca arundinacea* (Fétuque roseau), *Festuca rubra* (Fétuque rouge), *Glyceria fluitans* (Glycérie flottante), *Glyceria maxima* (Glycérie aquatique), *Poa annua* (Pâturin annuel).
- (3) *Alopecurus geniculatus* (Vulpin genouillé), *Bromus mollis* (Brome mou) ;
- (2) *Agrostis canina* (Agrostide des chiens) ;
- (1) *Festuca ovina* (Fétuque ovine) ;
- (0) *Deschampsia caespitosa* (Canche cespiteuse).

B. LEGUMINEUSES :

- (8) *Trifolium repens* (Trèfle blanc ou Coucou) ;
- (7) *Trifolium pratense* (Trèfle rouge), *Medicago lupulina* (Lupuline ou Minette), *Trifolium hybridum* (Trèfle hybride) ;
- (6) *Lotus corniculatus* (Lotier corniculé), *Trifolium dubium* (Trèfle nain).

(1) Een waardering van grasland op grond van de plantkundige samenstelling door D.M. De Vries, M.L. 't Hart en A.A. Kruyne, Landbouwkundig Tijdschrift 54, 663 p. 245-265, 1942 - Wageningen.

CLASSIFICATION DES GRAMINEES
SELON LEUR MODE DE TALLAGE

A. GRAMINEES FORMANT DES TOUFFES

Ce sont des graminées formant des touffes plus ou moins épaisses.

INFLORESCENCE EN EPI D'EPILLET

| | |
|---------------------------|----------------------|
| Lolium perenne L. | — Ray-grass anglais |
| Lolium multiflorum L. | — Ray-grass d'Italie |
| Hordeum secalinum Schreb. | — Orge des prés |

INFLORESCENCE EN GRAPPE OU PANICULE SPICIFORME

| | |
|---------------------------|---------------------|
| Phleum pratense L. | — Fléole des prés |
| Cynosurus cristatus L. | — Crételle des prés |
| Anthoxanthum odoratum L. | — Flouve odorante |
| Alopecurus geniculatus L. | — Vulpin genouillé |

INFLORESCENCE EN PANICULE ETALEE

| | |
|-------------------------------|--|
| Festuca pratensis Huds | — Fétuque des prés |
| Arrhenatherum elatius M. & K. | — Fromental |
| Trisetum flavescens P.B. | — Avoine des prés |
| Dactylis glomerata L. | — Dactyle |
| Holcus lanatus L. | — Houlque laineuse |
| Festuca rubra L. | — Fétuque rouge (aussi
avec Rhizomes) |
| Poa annua L. | — Pâturin annuel |
| Bromus mollis L. | — Brome mou |
| Festuca ovina L. | — Fétuque ovine |
| Deschampsia caespitosa P.B. | — Canche cespiteuse |

B. GRAMINEES A TIGES SOUTERRAINES RAMPANTES (Rhizomes)

Ce sont des graminées formant des stolons aériens ou souterrains sur lesquels se forment de nouveaux bourgeons.

INFLORESCENCE EN EPI D'EPILLET

| | |
|--------------------|-------------|
| Triticum repens L. | — Chiendent |
|--------------------|-------------|

INFLORESCENCE EN GRAPPE OU PANICULE SPICIFORME

| | |
|-------------------------|-------------------|
| Alopecurus pratensis L. | — Vulpin des prés |
|-------------------------|-------------------|

INFLORESCENCE EN PANICULE ETALEE

| | |
|-------------------------|--|
| Poa trivialis L. | — Pâturin commun |
| Poa pratensis L. | — Pâturin des prés |
| Phalaris arundinacea L. | — Baldingère roseau |
| Agrostis stolonifera L. | — Agrostide blanche |
| Glyceria maxima L. | — Glycérie aquatique |
| Glyceria fluitans L. | — Glycérie flottante |
| Festuca rubra L. | — Fétuque rouge (aussi
formant des touffes) |
| Agrostis tenuis Sibth | — Agrostide commune |

1. [Introduction](#) 2. [Background](#) 3. [Methodology](#) 4. [Results](#) 5. [Discussion](#) 6. [Conclusion](#) 7. [References](#) 8. [Appendix](#) 9. [Bibliography](#) 10. [Index](#) 11. [Glossary](#) 12. [List of Figures](#) 13. [List of Tables](#) 14. [Footnote](#) 15. [Page Number](#) 16. [Page Title](#) 17. [Page Footer](#) 18. [Page Header](#) 19. [Page Content](#) 20. [Page Image](#) 21. [Page Table](#) 22. [Page Figure](#) 23. [Page Equation](#) 24. [Page Code](#) 25. [Page Formula](#) 26. [Page Diagram](#) 27. [Page Chart](#) 28. [Page Graph](#) 29. [Page Map](#) 30. [Page Photo](#) 31. [Page Video](#) 32. [Page Audio](#) 33. [Page Link](#) 34. [Page Email](#) 35. [Page Social](#) 36. [Page Comment](#) 37. [Page Reply](#) 38. [Page Like](#) 39. [Page Share](#) 40. [Page Print](#) 41. [Page Download](#) 42. [Page Upload](#) 43. [Page Delete](#) 44. [Page Edit](#) 45. [Page Move](#) 46. [Page Copy](#) 47. [Page Paste](#) 48. [Page Undo](#) 49. [Page Redo](#) 50. [Page Zoom](#) 51. [Page Search](#) 52. [Page Filter](#) 53. [Page Sort](#) 54. [Page Group](#) 55. [Page Unlink](#) 56. [Page Link](#) 57. [Page Unlink](#) 58. [Page Link](#) 59. [Page Unlink](#) 60. [Page Link](#) 61. [Page Unlink](#) 62. [Page Link](#) 63. [Page Unlink](#) 64. [Page Link](#) 65. [Page Unlink](#) 66. [Page Link](#) 67. [Page Unlink](#) 68. [Page Link](#) 69. [Page Unlink](#) 70. [Page Link](#) 71. [Page Unlink](#) 72. [Page Link](#) 73. [Page Unlink](#) 74. [Page Link](#) 75. [Page Unlink](#) 76. [Page Link](#) 77. [Page Unlink](#) 78. [Page Link](#) 79. [Page Unlink](#) 80. [Page Link](#) 81. [Page Unlink](#) 82. [Page Link](#) 83. [Page Unlink](#) 84. [Page Link](#) 85. [Page Unlink](#) 86. [Page Link](#) 87. [Page Unlink](#) 88. [Page Link](#) 89. [Page Unlink](#) 90. [Page Link](#) 91. [Page Unlink](#) 92. [Page Link](#) 93. [Page Unlink](#) 94. [Page Link](#) 95. [Page Unlink](#) 96. [Page Link](#) 97. [Page Unlink](#) 98. [Page Link](#) 99. [Page Unlink](#) 100. [Page Link](#)

CLASSIFICATION DES GRAMINEES SELON LEUR INFLORESCENCE

Les fleurs individuelles des graminées passent presque inaperçues d'autant plus qu'elles ont la même couleur que la plante. L'inflorescence, d'autre part, est facilement perceptible, les fleurs étant groupées en épillets. Pour épillet et inflorescence, voir les dessins.

Les épillets peuvent être : fixée directement sur l'axe floral au moyen d'un pédicelle plus ou moins court. Ceci permet de faire les distinctions suivantes :

- a) épillets sessiles ou subsessiles : inflorescence en épi d'épillets ;
- b) pédicelle court digité : inflorescence en grappe, faux épi ;
- c) pédicelle bien développé : inflorescence en panicule étalée.

I. INFLORESCENCE EN EPI D'EPILLETS

4 graminées communes appartiennent à ce groupe :

- Lolium perenne L., Ray-grass anglais ;
- Lolium multiflorum Lam., Ray-grass d'Italie ;
- Hordeum secalinum Scherb, Orge des prés ;
- Triticum repens L., Agropyron repens, Chiendent.

II. INFLORESCENCE EN GRAPPE OU PANICULE SPICIFORME — FAUX EPI

5 graminées communes appartiennent à ce groupe :

- Phleum pratense L., Fléole des prés ;
- Alopecurus pratensis L., Vulpin des prés ;
- Cynosurus cristatus L., Crételle des prés ;
- Anthoxanthum odoratum L., Flouve odorante ;
- Alopecurus geniculatus L., Vulpin genouillé.

III. INFLORESCENCE EN PANICULE ETALEE

La majorité de nos graminées. Les principales ci-dessous :

- Festuca pratensis Huds, Fétuque des prés ;
- Poa pratensis L., Pâturin des prés ;
- Poa trivialis L., Pâturin commun ;
- Arrhenatherum elatius M & K., Fromental ;
- Trisetum flavescens L., Avoine des prés ;
- Dactylis glomerata L., Dactyle ;
- Phalaris arundinacea L., Baldingère roseau ;
- Agrostis stolonifera L., Agrostide blanche ;
- Holcus lanatus L., Houlque laineuse ;
- Festuca rubra L., Fétuque rouge ;
- Poa annua L., Pâturin annuel ;
- Agrostis tenuis Sibth, Agrostide vulgaire ;
- Festuca arundinacea Schreb., Fétuque roseau ;
- Glyceria fluitans R. Br., Glycérie flottante ;
- Glyceria maxima L., Glycérie aquatique ;
- Bromus mollis L., Brome mou ;
- Agrostis canina L., Agrostide des chiens ;
- Festuca ovina L., Fétuque ovine ;
- Deschampsia caespitosa P.B., Canche cespiteuse.

Il n'a pas été rédigé de clef de détermination basée sur les inflorescences, voir les dessins.

1. Introduction
2. Background
3. Methodology
4. Results
5. Discussion
6. Conclusion
7. References
8. Appendix
9. Glossary
10. Index

CARACTERES MORPHOLOGIQUES DES FLEURS ET
DES GRAINES POUR LA DETERMINATION DES GRAMINEES
AU STADE D'INFLORESCENCE

Pour tous les caractères ci-après, voir les dessins ajoutés.

Epillet:

Les fleurs individuelles sont groupées en épis.

Glumes:

A la base d'un épillet se trouvent deux glumes protectrices dont la forme et la grandeur sont très variables suivant l'espèce.

Glumelles:

Chaque fleur se compose de deux glumelles : glumelle inférieure et glumelle supérieure.

Etamine:

Organe sexuel mâle des végétaux à fleurs comprenant une partie renflée, l'anthere qui renferme le pollen.

Ovaire:

Organe rond ou piriforme, supère et le plus souvent à stigmates en forme de plume.

Pédicelle:

Support particulier de chaque fleur dans une inflorescence.

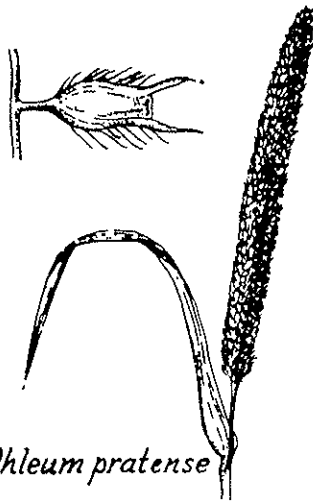
Bloeiwijze van de Grassen
Inflorescence des Graminées

Aar -
Épi



Lolium-perenne

Aarpluim -
Faux épi

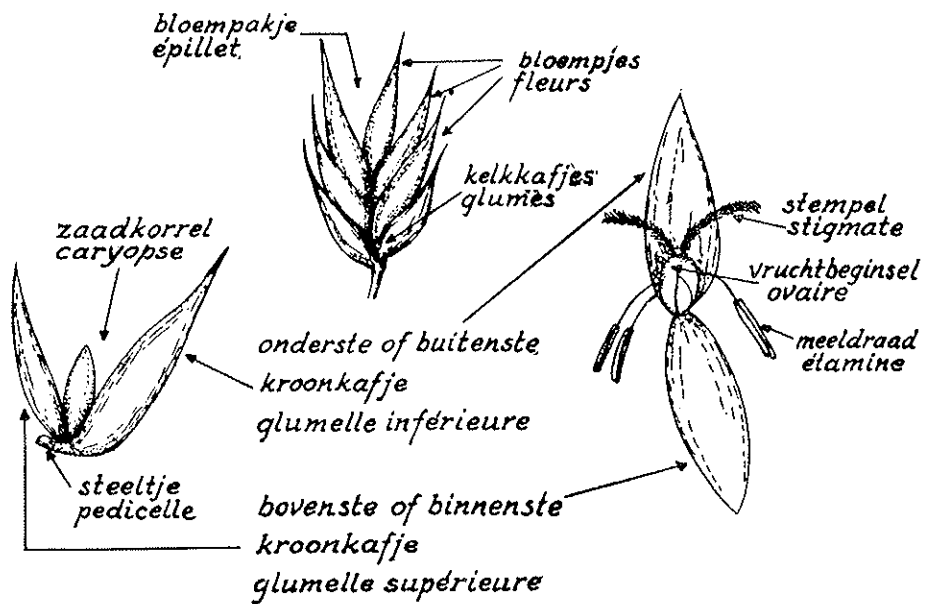


Phleum pratense

Pluim -
Panicule



Festuca pratensis



www.ck12.org Biology: Principles and Practice, Second Edition, Chapter 15: The Nervous System 15.1: The Nervous System 15.2: The Brain 15.3: The Spinal Cord 15.4: The Peripheral Nervous System 15.5: The Autonomic Nervous System 15.6: The Senses 15.7: The Motor System 15.8: The Nervous System and Behavior

CARACTERES MORPHOLOGIQUES POUR LA DETERMINATION DES GRAMINEES SANS INFLORESCENCE

Pour les caractères morphologiques voir les dessins page 9

La feuille:

En général plate ou pliée, parfois sétacée. Elle se compose de deux parties : le limbe et la gaine.

Le limbe

- La base du limbe : la gaine se termine par une partie plus claire de la feuille : la base du limbe.
- Nervations : Nom des saillies en forme de filets (nervures) sur la surface des feuilles — la disposition des nervures peut être irrégulière, plus ou moins distincte, etc...
- Les oreillettes : constituent un allongement latéral de la base du limbe.
- La ligule : une excroissance verticale de la base du limbe.

La gaine : La partie qui enferme plus ou moins entièrement une certaine longueur de la tige.

Préfoliation :

La position du limbe dans la gaine est appelée préfoliation. Elle peut-être enroulée ou pliée.

Rechtsvergleich

Rechtsvergleich

Rechtsvergleich

Rechtsvergleich

Rechtsvergleich

Rechtsvergleich

Rechtsvergleich

Rechtsvergleich

Rechtsvergleich

Rechtsvergleich

Rechtsvergleich

Rechtsvergleich

Rechtsvergleich

Rechtsvergleich

Rechtsvergleich

Rechtsvergleich

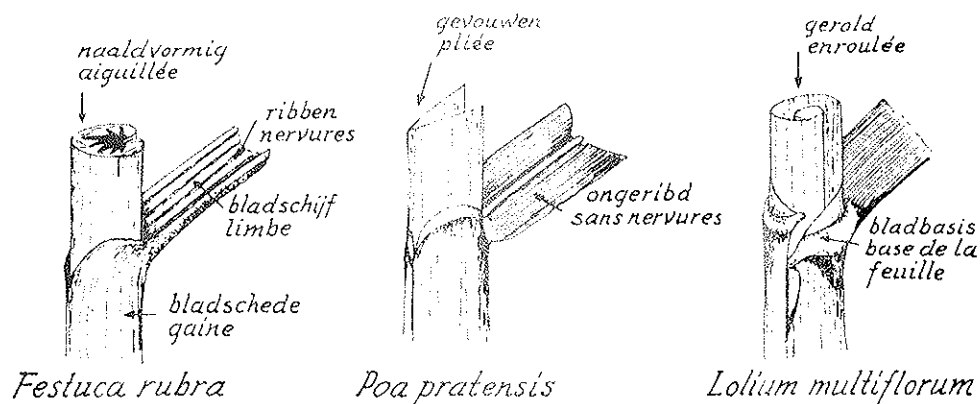
Rechtsvergleich

Rechtsvergleich

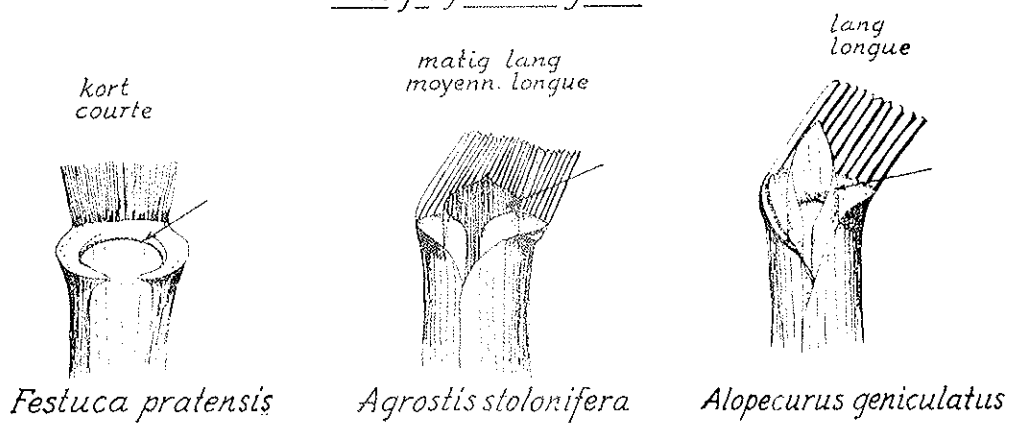
Rechtsvergleich

Enkele vegetatieve kenmerken van de grassen
Quelques caractères végétatifs des graminées

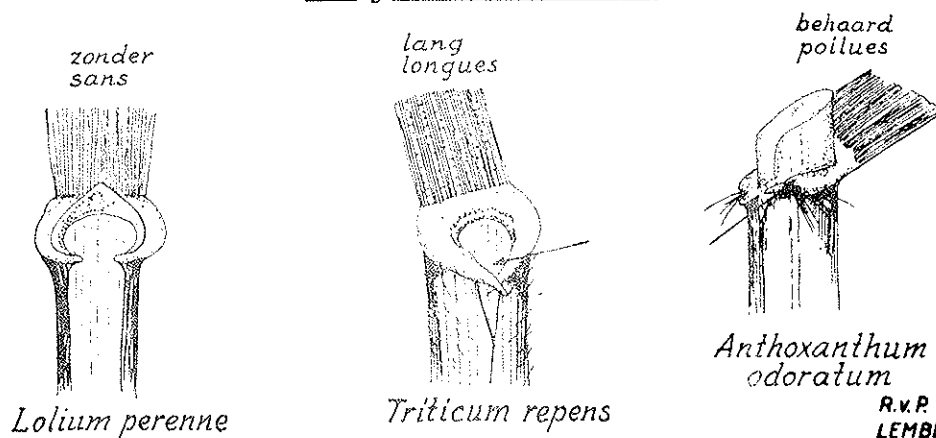
Jongste blad - Préfoliation



Tongetje - Ligule



Oortjes - Oreillettes



R.v.P.
LEMBERGE

LA VALEUR AGRICOLE ET ŒCOLOGIQUE DE NOS PRINCIPALES GRAMINEES

Les tableaux qui suivent donnent pour chaque espèce :

1. la valeur agricole ;
2. la valeur œcologique (en relation avec l'humidité du sol) ;
3. le comportement par rapport au mode d'exploitation.

1. *La valeur agricole*

Représentée par l'indice de qualité variant entre 0 et 10. (1)

2. *La valeur œcologique:*

selon l'humidité du sol.

ts = très sec
s = sec
n = normal
h = humide
th = très humide
i = indifférent

3. *Comportement par rapport au mode d'exploitation:*

p.p. = supporte bien le pâturage
p.f. = supporte bien le fauchage
p.p. & p.f. = supporte bien le pâturage et le fauchage mais
préfère les prairies pâturées
p.f. & p.p. = supporte bien le fauchage et le pâturage mais
préfère les prairies fauchées.

i = indifférent

(1) Indice de qualité selon Dr. D.M. DE VRIES, M.L. 't HART en A.A. KRUYNE,
Wageningen.

1. Introduction
2. Literature Review
3. Methodology
4. Results
5. Discussion
6. Conclusion
7. References
8. Appendix
9. Glossary
10. Index

TABLE I

Valeur agricole et œcologique de quelques graminées

| Nom scientifique | Nom français | Valeur agric. | Valeur œcolog. | Habitation |
|------------------------------------|----------------------|---------------|----------------|------------|
| <i>Agrostis canina</i> L. | Agrostide des chiens | 2 | h - s | p.f. |
| <i>Agrostis stolonifera</i> L. | Agrostide blanche | 5 | o | p.p. |
| <i>Agrostis tenuis</i> Sibth. | Agrostide vulgaire | 4 | s | p.p. |
| <i>Alopecurus geniculatus</i> L. | Vulpin genouillé | 3 | th | p.p. |
| <i>Alopecurus pratensis</i> L. | Vulpin des prés | 7 | h | p.f. |
| <i>Anthoxanthum odoratum</i> L. | Flouve odorante | 4 | o | p.p.-p.f. |
| <i>Arrhenatherum elat.</i> M. & K. | Fromental | 8 | s | p.f. |
| <i>Bromus mollis</i> L. | Brome mou | 3 | n | p.f. |
| <i>Cynosurus cristatus</i> L. | Crételle | 7 | n | p.p. |
| <i>Dactylis glomerata</i> L. | Dactyle | 6 | s | p.p.-p.f. |
| <i>Deschampsia caespitosa</i> P.B. | Canche cespéteuse | 0 | th | p.p.-p.f. |
| <i>Festuca arundinacea</i> Schr. | Fétuque roseau | 4 | n | p.p. |
| <i>Festuca pratensis</i> Huds. | Fétuque des prés | 9 | h | p.f.-p.p. |
| <i>Festuca rubra</i> L. | Fétuque rouge | 4 | o | p.f.-p.p. |
| <i>Festuca ovina</i> L. | Fétuque ovine | 1 | s | i |
| <i>Glyceria fluitans</i> R.Br. | Glycérie flottante | 4 | th | p.p.-p.f. |
| <i>Glyceria maxima</i> Holmb. | Glycérie aquatique | 4 | th | p.f. |
| <i>Holcus lanatus</i> L. | Fioulque laineuse | 5 | h | p.f.-p.p. |
| <i>Hordeum secalinum</i> Schreb. | Orge des prés | 7 | s | p.p. |
| <i>Lolium perenne</i> L. | Raygrass anglais | 10 | n | p.p. |
| <i>Lolium multiflorum</i> Lam. | Raygrass d'Italie | 8 | i | i |
| <i>Phalaris arundinacea</i> L. | Baldingère roseau | 6 | th | p.f. |
| <i>Phleum pratense</i> L. | Fléole | 9 | n | p.p. |
| <i>Poa pratensis</i> L. | Pâturin des prés | 9 | s | p.p. |
| <i>Poa trivialis</i> L. | Pâturin commun | 8 | h | p.p. |
| <i>Poa annua</i> L. | Pâturin annuel | 4 | i | p.p. |
| <i>Trisetum flavescens</i> P.B. | Avoine des prés | 7 | s | p.f. |
| <i>Triticum repens</i> L. | Chiendent | 5 | n | p.f. |

RAY-GRASS ANGLAIS

Lolium perenne L.

Habitat :

- Très répandu.
- Préfère les sols argileux et limoneux.
- Fréquent aussi sur les sols sablonneux suffisamment frais et fertiles.
- Supporte parfaitement le pâturage et le piétinement qui favorisent même son développement.
- Réagit favorablement à une fumure potassique - phosphatée et azotée.

Valeur agricole :

- Index de qualité : 10.
- Très bonne graminée - susceptible de hauts rendements - bonne palatabilité.
- Très bon engazonnement - sans rhizomes.
- Herbe basse.
- Bonne résistance au froid.
- Très agressif vis-à-vis des autres espèces cultivées.
- Sensible diminution de rendement en période sèche.
- Liste Belge des variétés 1967 - voir page 38.

Détermination au stade floral :

Inflorescence en forme d'épi - épillets à 8-10 fleurs sessiles - fleurs latérales à une glume, la terminale entourée de 2 glumes - glumelle inférieure sans arête.

Détermination au stade végétatif :

Préfoliation **pliée** - avec oreillettes - ligule transparente non dentée - **base des gaines souvent rouge** - face inférieure de la feuille luisante.

Caractéristiques du fruit :

Faux fruit allongé en forme de coquille \approx 6 mm de longueur. Pédicelle large, \approx aplati, strié, s'élargissant régulièrement vers le sommet, à section ovale se terminant par une surface en forme de losange.



Engels raigras - Lolium perenne L.
RAY-GRASS ANGLAIS

1891. G. H. R. J.

FETUQUE DES PRES

Festuca pratensis Huds.

Habitat :

- Préférence marquée pour les sols frais, calcaires, limoneux ou humifères.
- Convient mieux pour les prairies à faucher et les prairies mixtes que pour les prairies exclusivement pâturées.

Valeur agricole :

- Index de qualité : 9.
- Très bonne herbe.
- Herbe haute, très productive.
- Bonne résistance au froid.
- Précoce au printemps.
- Liste Belge des variétés 1967 - voir page 38.

Détermination au stade floral :

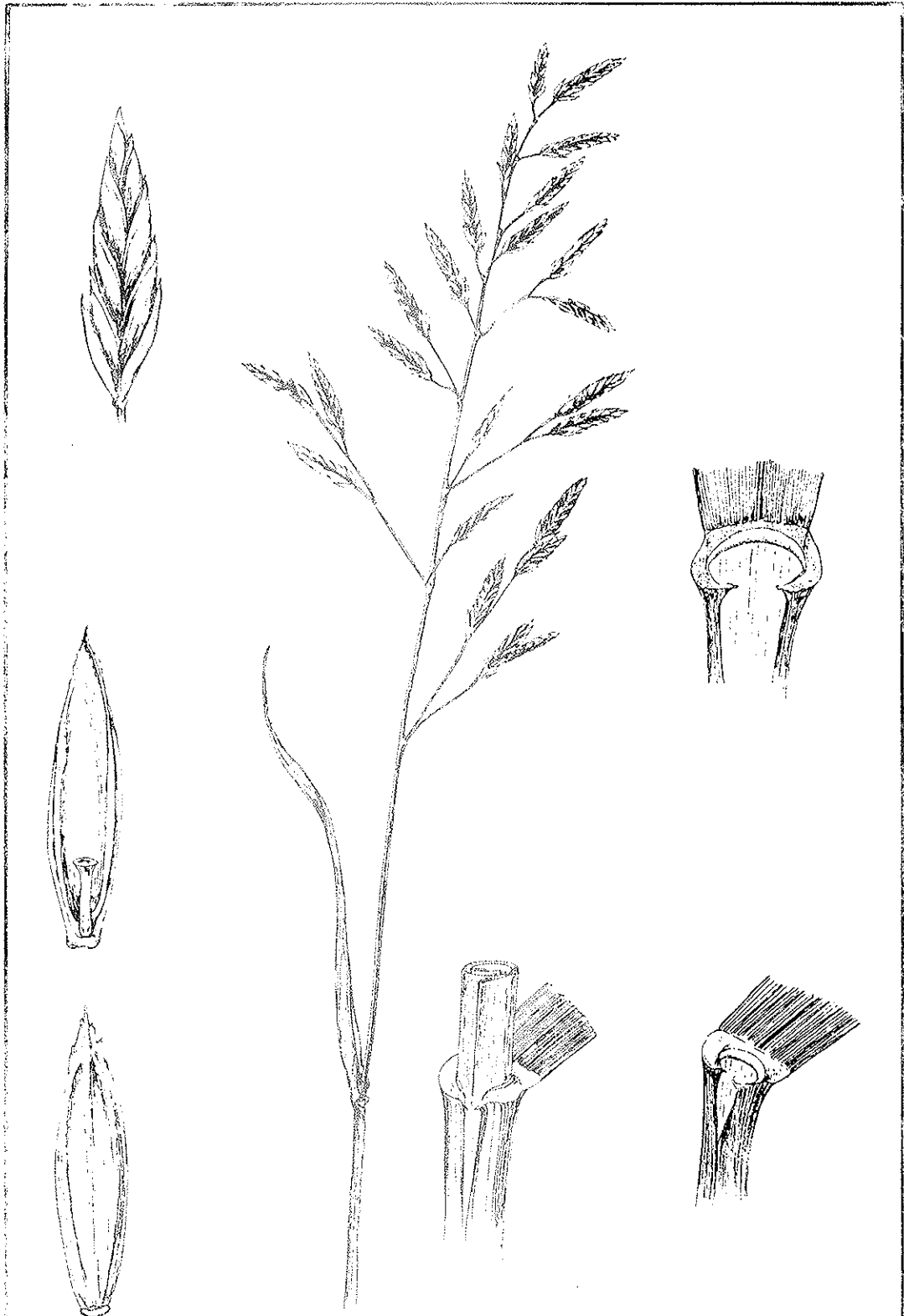
Inflorescence en panicule étalée - à rameaux très inégaux portant des épillets mutiques de 7 à 8 fleurs - allongés - peu nombreux.

Détermination au stade végétatif :

Préfoliation enroulée - ligule courte et verte - avec oreillettes - pied rouge - au milieu de la feuille un sillon - face inférieure des feuilles luisante.

Caractéristiques du fruit :

Pédicelle plus long que chez *Lolium Perenne*, plus grêle, moins fortement collé contre la glumelle supérieure dont il se détache en son milieu par une légère courbure, s'élargit brusquement au sommet qui se termine par une section circulaire - glumelle inférieure munie de 5 nervures non dentées.



Beemdlangbloem - *Festuca pratensis* Huds.
FETUQUE DES PRES

Fr. in Herb.

FLEOLE

Phleum pratense L.

Habitat :

- Préfère des prairies à faucher et fauche-pature sur sols argileux et limoneux à humidité normale.
- Bons rendements également sur sols sablonneux fertiles.
- Résistante à l'humidité. - Favorisée par la fumure azotée.

Valeur agricole :

- Index de qualité : 9.
- Très bonne graminée.
- Très recherchée par le bétail.
- Très bonne résistance au froid.
- Développement très lent pendant la première année et par conséquent sensible à ce moment à la concurrence des autres espèces.
- Précoce au printemps - bonne production estivale en cas de précipitations suffisantes.
- Liste Belge des variétés 1967 - voir page 39.

Détermination au stade floral :

Inflorescence en panicule spiciforme, cylindrique - épillets uniflores - chaque glume est terminée par une arête. Les glumes supérieures et inférieures sont chacune terminées par une arête en forme d'épine de sorte que chaque épillet porte 2 épines.

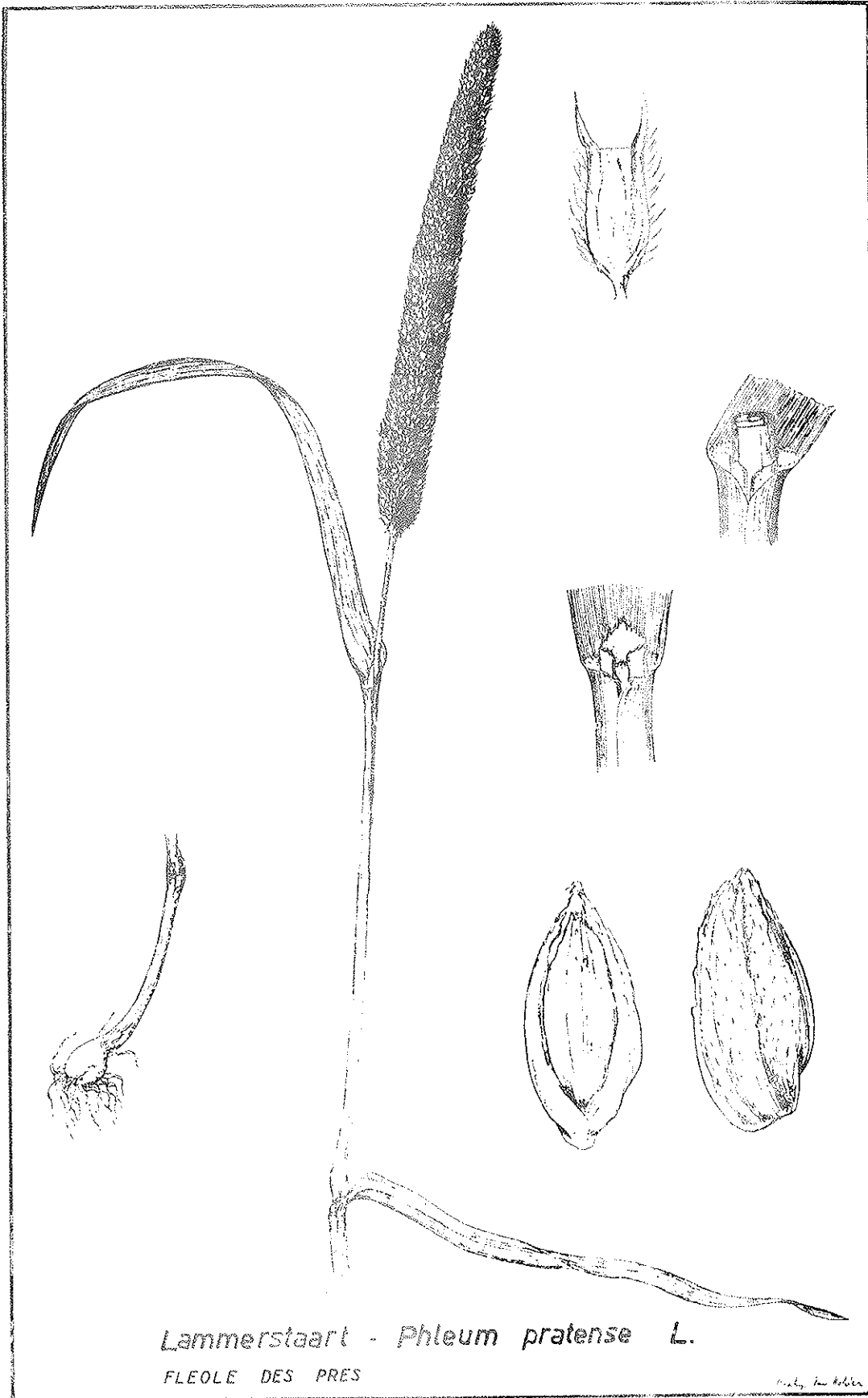
Détermination au stade végétatif :

Préfoliation **enroulée** - sans oreillettes - nervures faibles - ligule bien développée, blanche et légèrement denticulée - feuilles vert-clair - tordues vers le sommet - base des tiges **renflées formant un petit bulbe**.

Caractéristiques du fruit :

Peut se rencontrer sous 2 formes :

- a) Epillet complet - peu fréquent dans les semences commerciales (voir détermination au stade floral).
- b) Graine ovale ou oblongue, glumelles fines blanchâtres ou gris argenté, fruit sans glumelles argenté à brunâtre, longueur 1.5 à 2 mm, largeur et épaisseur 1 mm.



Lammerstaart - *Phleum pratense* L.
FLEOLE DES PRES

Handwritten signature or mark.

PATURIN DES PRES

Poa pratensis L.

Habitat :

- Plante très commune surtout dans les sols sablonneux.
- Bonne résistance à la sécheresse, tiges souterraines rampantes.
- Réagit bien à la fumure, particulièrement à l'azote.

Valeur agricole :

- Index de qualité : 9.
- Très bonne graminée.
- Très bonne engazonnement.
- Herbe basse.
- Développement lent après le semis, par conséquent ne convient pas pour prairie temporaire.
- En grande abondance, moins bien apprécié par le bétail - durcit en été.
- Convient pour prairies à pâturer - pelouses - terrains de sports.
- Liste Belge des variétés 1967 - voir page 39.

Détermination au stade floral :

Inflorescence en panicule pyramidale étalée, épillets composés de trois à cinq fleurs, munis de poils laineux à la base.

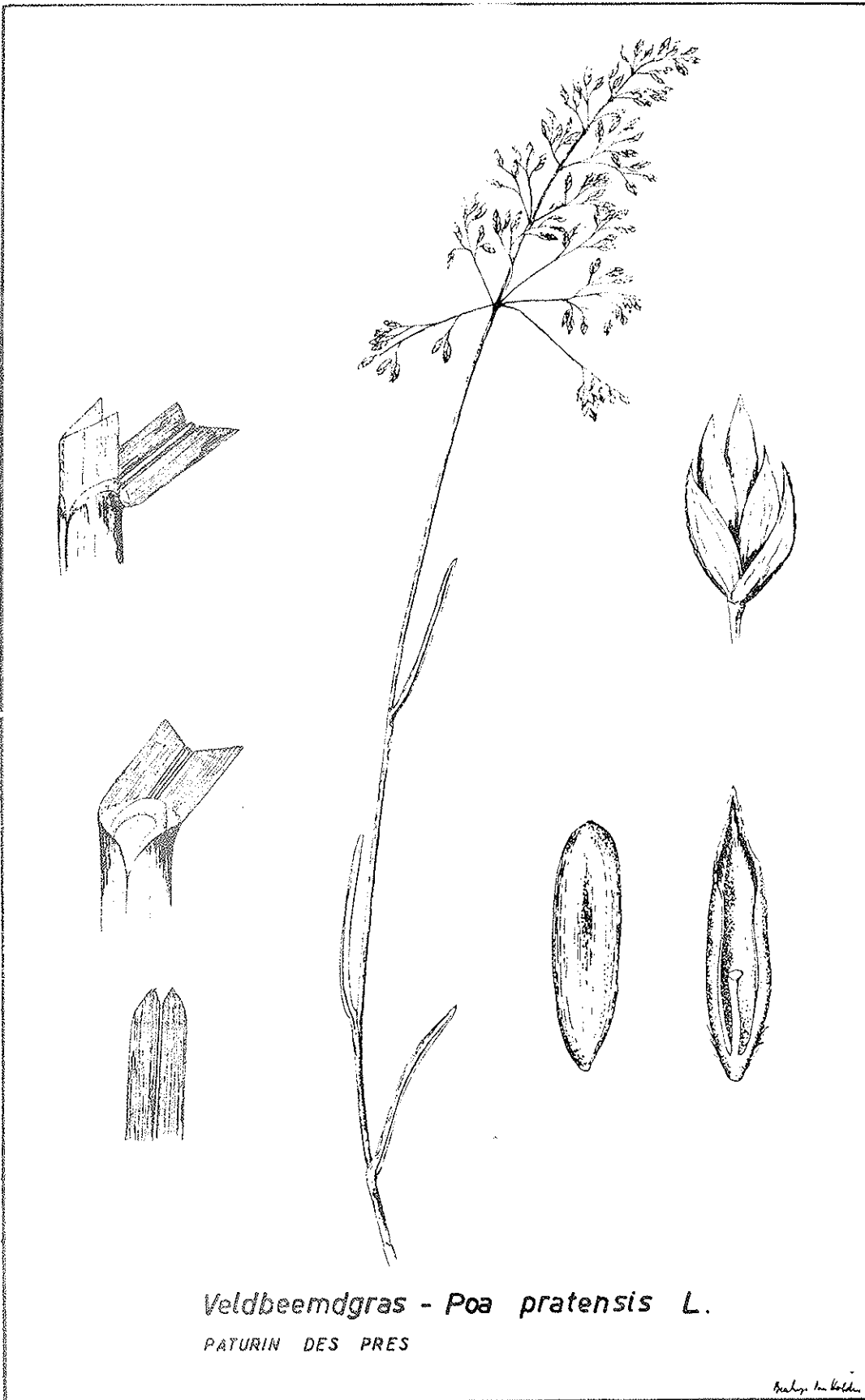
Détermination au stade végétatif :

Préfoliation pliée - ligule très courte sans oreillettes. Feuilles glabres, vert foncé, à bords parallèles sur toute la longueur, quelques lignes longitudinales claires et transparentes au milieu (traces de skia).

Extrémité recourbée en forme de cape qui se déchire lorsqu'on la presse.

Caractéristiques du fruit :

Longueur 2,2 à 3 mm - largeur 0,6 à 0,8 mm - épaisseur 0,3 à 0,6 mm - glumelle inférieure carénée - courbée à cinq nervures - couleur jaune-brun à brun-foncé.



Veldbeemdgras - *Poa pratensis* L.

PATURIN DES PRES

Bealys in helder

PATURIN COMMUN

Poa trivialis L.

Habitat :

- Plante très répandue surtout dans les sols plus ou moins humides - émet des stolons à la surface du sol.
- Supporte très bien l'ombrage (convient très bien pour vergers).
- Favorisé par la fumure azotée.

Valeur agricole :

- Index de qualité : 8.
- Herbe de bonne qualité, forme en association avec du Ray-grass anglais un excellent gazon.
 - Herbe basse, très fine - très bien appréciée par le bétail.
 - Résistante au froid.
 - Développement lent après le semis - ne convient pas pour prairies temporaires.
 - Ne peut pas être trop abondante dans les prairies car elle donne des rendements faibles par étés secs.
 - Pas de variétés indigènes.

Détermination au stade floral :

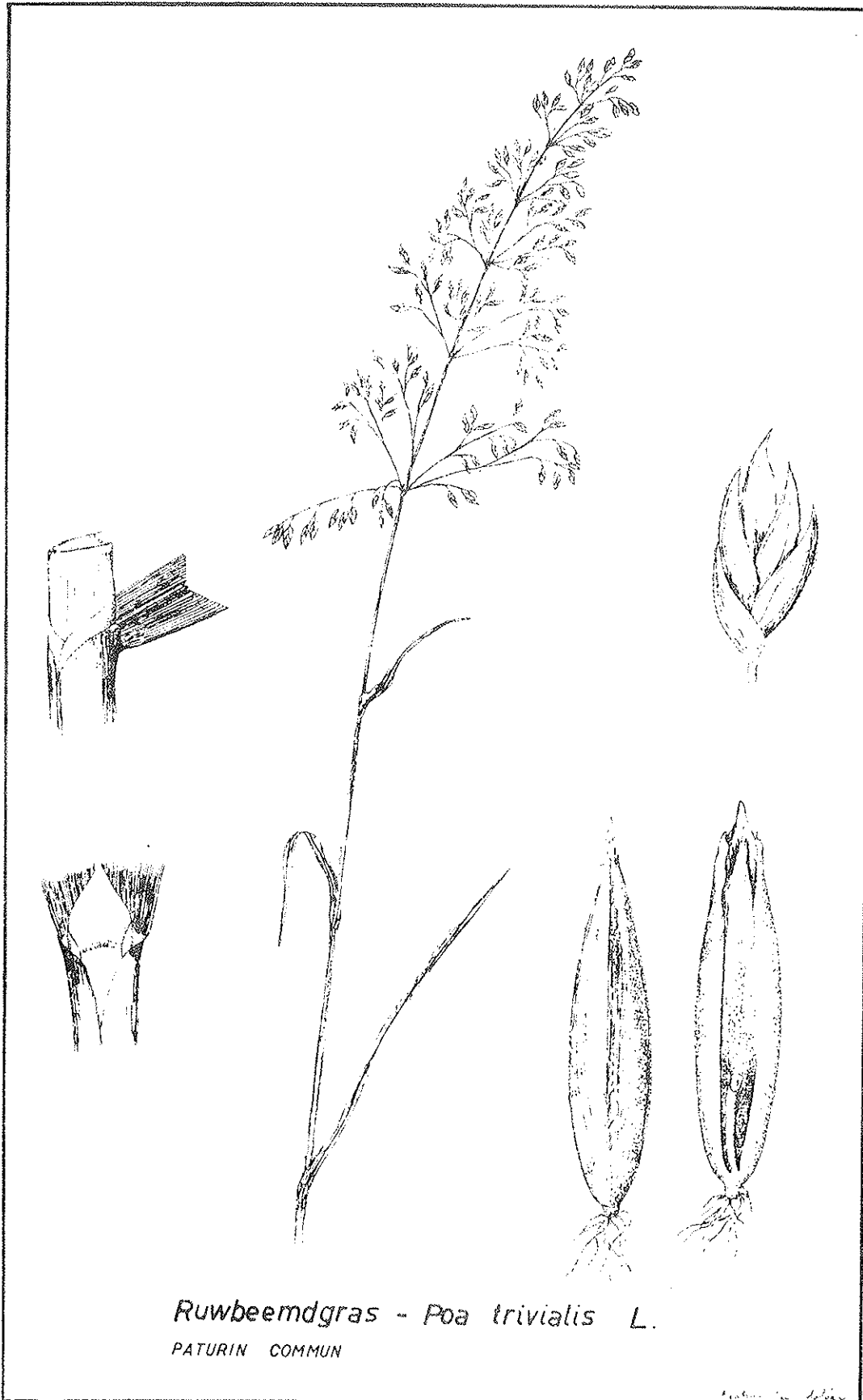
Ressemble au Pâturin des prés - mais les épillets sont plus petits.

Détermination au stade végétatif :

Préfoliation pliée - pas de nervures, mais deux sillons au milieu de la feuille - pas d'oreillettes - ligule de longueur moyenne, blanchâtre et acuminée - face inférieure de la feuille très luisante - vert-clair - sans lignes longitudinales claires et transparentes au milieu.

Caractéristiques du fruit :

Ressemble au Pâturin des prés mais plus étroitement lancéolé à l'extrémité, grains plus foncés en glabres - pédicelle très mince.



FROMENTAL

Arrhenatherum elatius M & K.

Habitat :

- Préfère les sols alcalins, plus ou moins secs.
- Fréquent sur les digues de rivières.
- Ne supporte pas le pâturage.

Valeur agricole :

- Index de qualité : 8.
- Non recommandé pour l'ensemencement des pâturages - peu de semences dans le commerce.
- Peut, dans certaines circonstances, entrer dans la composition de prairies à faucher.
- Liste Belge des variétés 1967 - voir page 39.

Détermination au stade floral :

Inflorescence en panicule étalée. Epillets à deux fleurs. La fleur supérieure est hermaphrodite, courtement pédicellée et brièvement aristée.

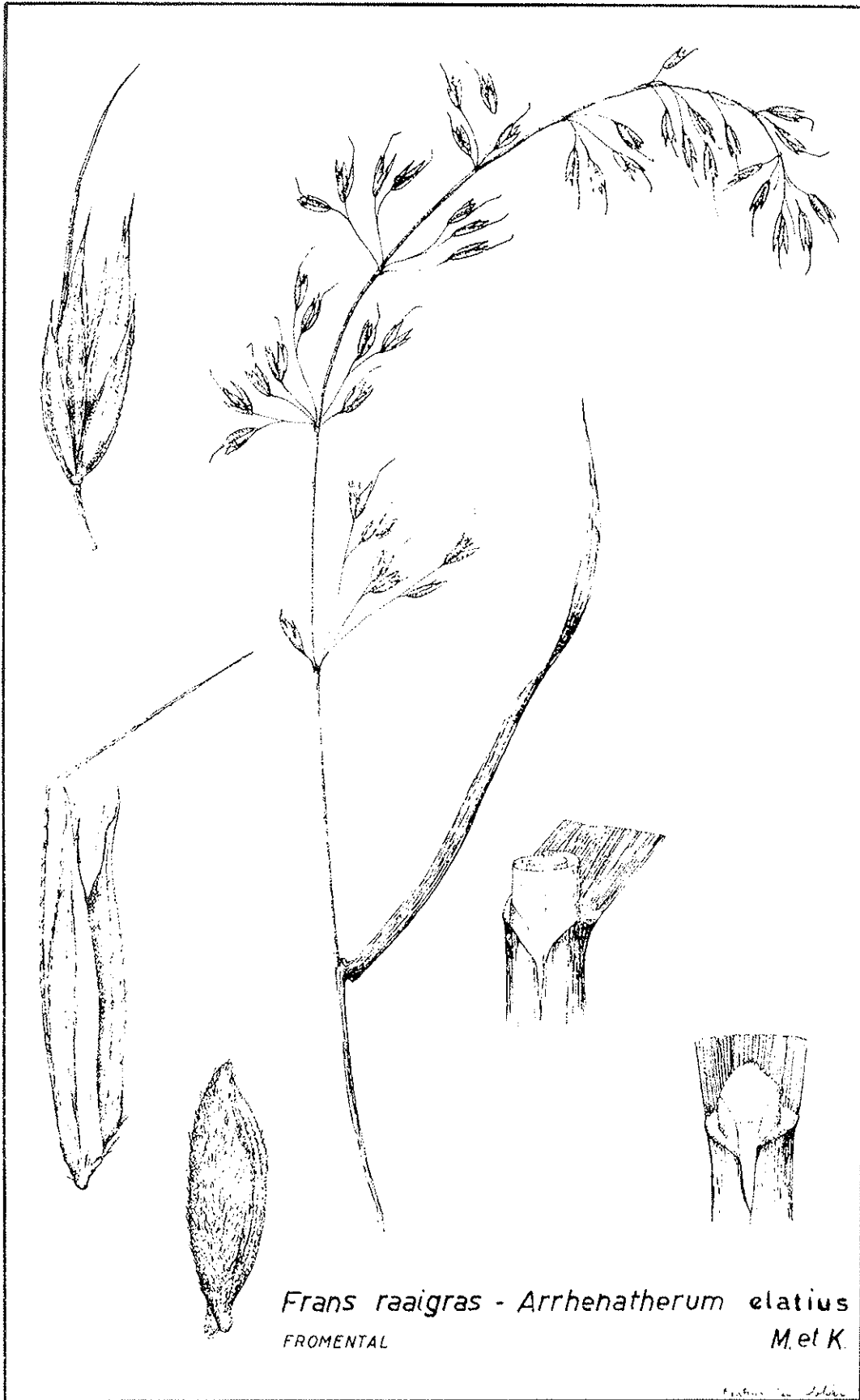
La fleur inférieure est mâle avec une glumelle munie d'une longue arête tordue à la partie inférieure et fortement genouillée vers le milieu.

Détermination au stade végétatif :

Préfoliaison **enroulée** - sans oreillettes
- ligule blanche - robuste et denticulée -
à la base interne de la feuille et de la gaine un petit triangle jaune - feuille pourvue parfois de quelques poils -
feuille rétrécie à la base.

Caractéristiques du fruit :

Largeur 8-9 mm - jaune paille - face latérale du faux-fruit munie d'une longue arête.



Frans raaigras - Arrhenatherum elatius
FROMENTAL M. et K.

Frans raaigras

RAY-GRASS D'ITALIE

Lolium multiflorum-italicum
Lam.

RAY-GRASS DE WESTERWOLD

Lolium
multiflorum-westerwoldicum

Habitat :

- Graminée bisannuelle - Ray-grass d'Italie) et annuelle (Ray-grass de Westerwold) - ne se rencontre pas dans les vieilles prairies.
- Donne de bons résultats dans tous les sols de fécondité normale.
- Réagit très bien à la fumure azotée.

Valeur agricole :

- Index de qualité : 8.
- Bonne graminée - grande productivité.
- Herbe haute.
- Peu résistante à l'hiver (Ray-grass d'Italie) pas résistants (Ray-grass de Westerwold).
- Développement rapide dès le début.
- Très agressive vis-à-vis d'autres espèces.
- Très importante pour prairies temporaires.
- Liste Belge des variétés 1967 - voir page 39.

Détermination au stade floral :

Inflorescence en forme d'épi - épillets 10 à 12 fleurs - épillets latéraux avec une seule glumelle - glumelle inférieure munie d'une longue arête terminale aussi longue qu'elle.

Caractéristiques du fruit :

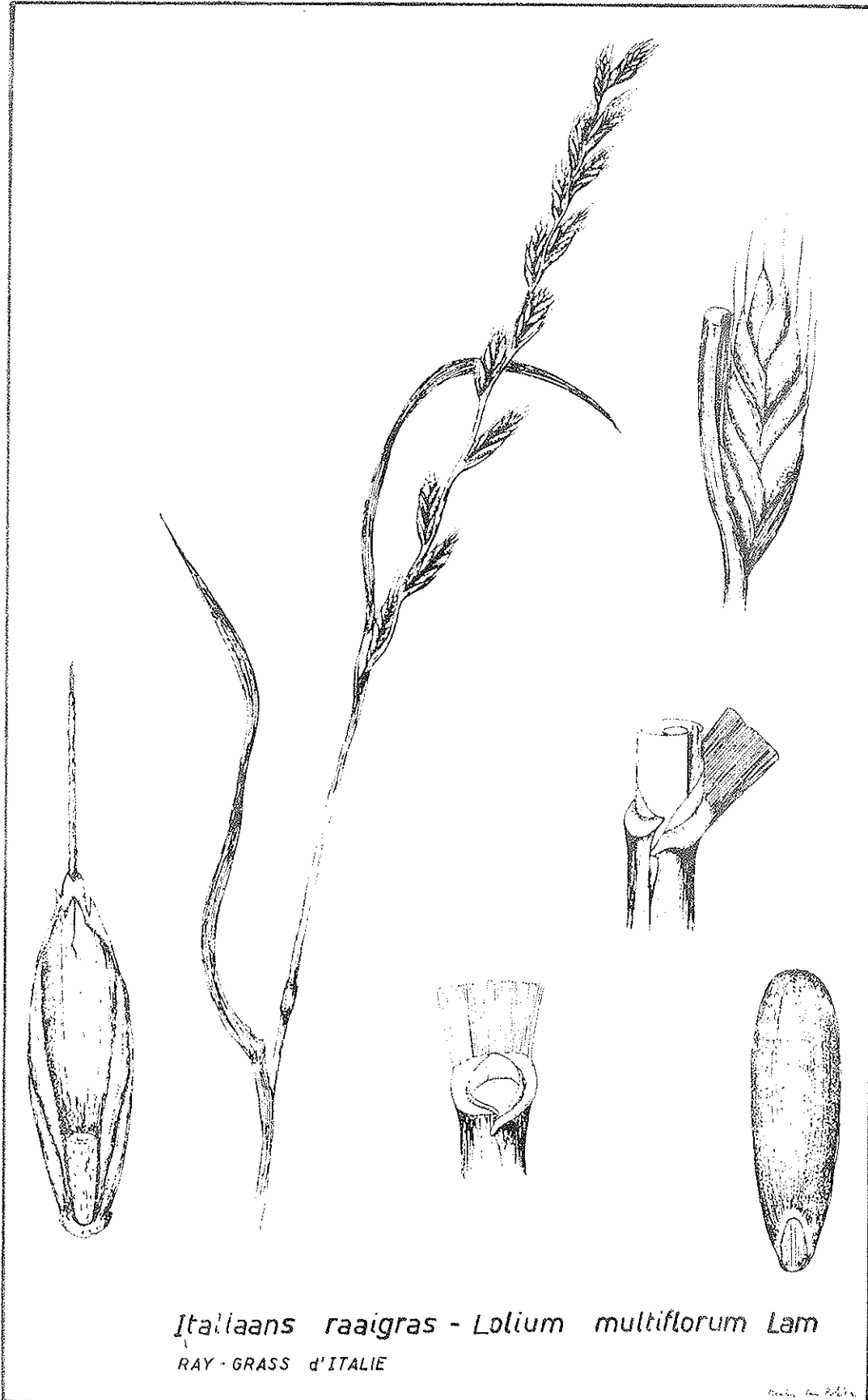
Préfoliation enroulée - avec oreillettes
- ligule transparente - face inférieure de la feuille luisante - pied rouge.

Détermination au stade végétatif :

Largeur 5 à 7 mm - longueur 1,2 à 1,5 mm.

Glumelle inférieure munie d'une arête longue et droite.

Glumelle supérieure voûtée - à nervures latérales dentées. Parfois l'arête est brisée par le battage, alors la semence de cette espèce ressemble fort à celle du Ray-grass anglais (*Lolium perenne*).



VULPIN DES PRES

Alopecurus pratensis L.

Habitat :

- Préfère les sols frais à humidité suffisante - se maintient le mieux par fauchage régulier.
- Espèce calcicole - (très fréquente sur sol alluvial alcalin - régulièrement fumé à l'acide phosphorique et à l'azote.)

Valeur agricole :

- Index de qualité : 7.
- Très précoce.
 - Si cette espèce est abondante, un fauchage précoce s'impose vu le durcissement rapide des tiges et des feuilles.
 - Bonne résistance au froid.
 - Peu de semences se rencontrent dans le commerce.

Détermination au stade floral :

Inflorescence en forme de panicule spiciforme cylindrique - épillets uniflores.

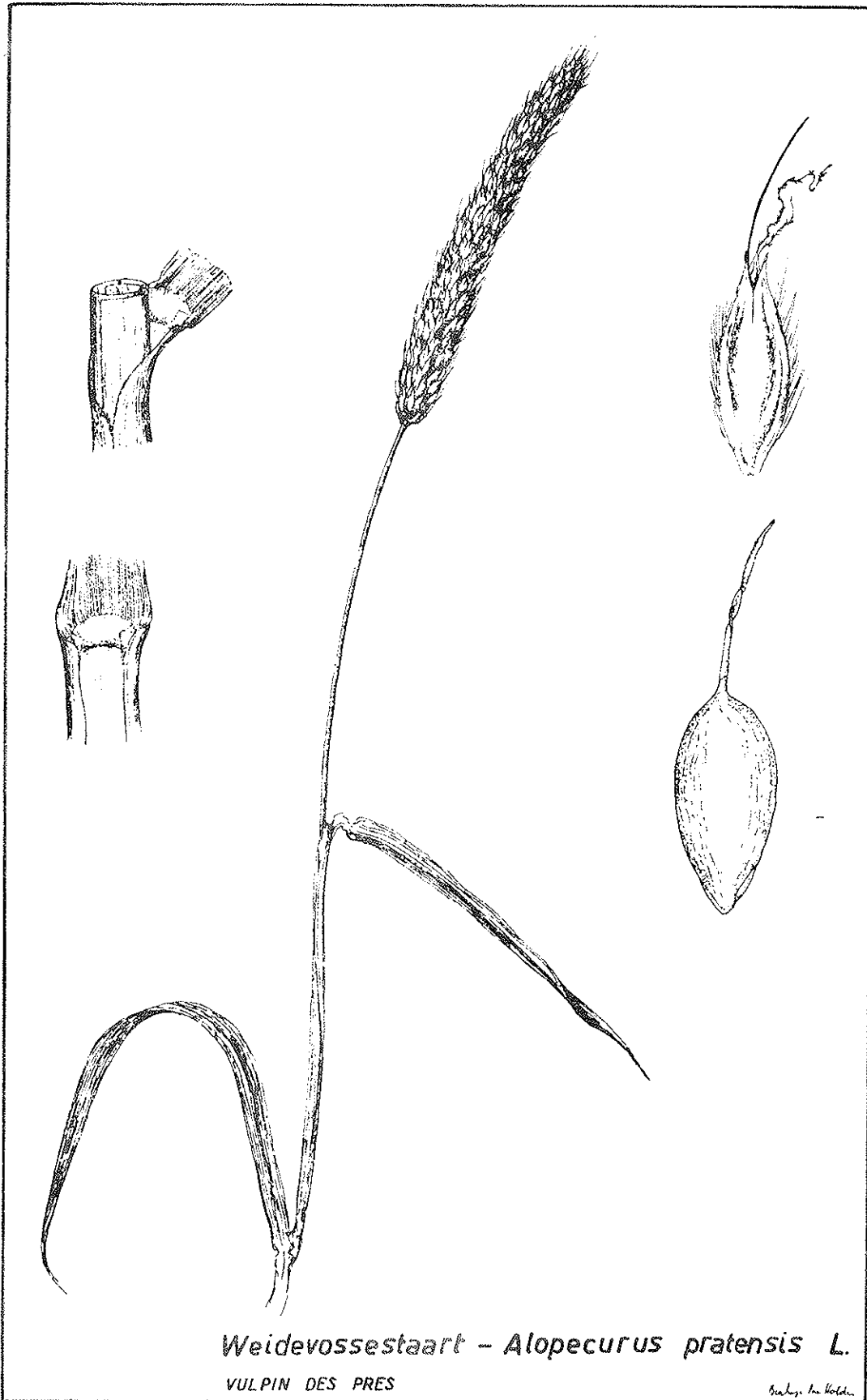
Détermination au stade végétatif :

Préfoliation enroulée - sans oreillettes
- ligule moyennement longue, tronquée
- bords droits ou légèrement denticulés -
feuille devenant plus étroite à la base -
nervation irrégulière - herbe adulte à
ligule oblique, non collée contre la tige.

Caractéristiques du fruit :

Longueur \approx 5 mm - les semences se rencontrant dans le commerce sont en réalité des épillets à glumelles très poilues.

Le cariopse plat, ovoïde de couleur jaune pâle, est entouré par la glumelle inférieure membraneuse et aristée - glumelle supérieure absente.



Weidevossestaart - *Alopecurus pratensis* L.

VULPIN DES PRES

Beilage zu Heft 10

CRETELLE DES PRES

Cynosurus cristatus L.

Habitat :

- Prospère en sols argileux, se rencontre aussi souvent en sols limoneux et en sols sablonneux riches en humus.
- Pousse en petites touffes surtout dans des prairies qui sont pâturées extensivement.

Valeur agricole :

- Index de qualité : 7.
- Hauteur moyenne.
- Peu productive.
- N'est pas à conseiller pour prairies à pâturer ou à faucher.

Détermination au stade floral :

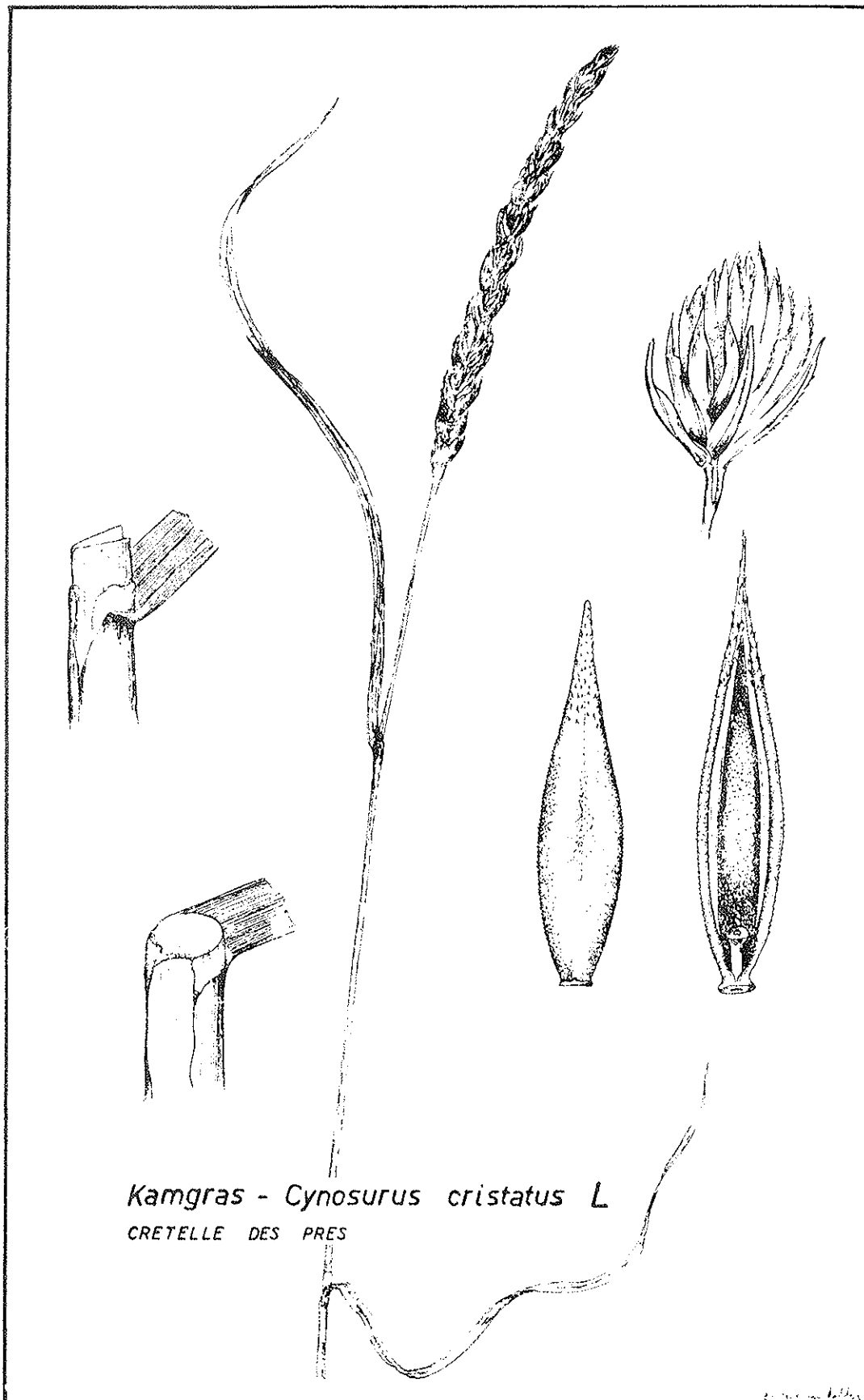
Inflorescence en forme de panicule spiciforme unilatérale, de sorte que l'axe floral reste visible - épillets de 2 à 5 fleurs.

Détermination au stade végétatif :

Préfoliation pliée - sans oreillettes - feuilles avec nervures apparentes - ligule courte, blanchâtre - base des gaines jaune-brun.

Caractéristiques du fruit :

Glumelle inférieure vert-jaunâtre à jaune rougeâtre - ovoïde à extrémité lancéolée munie d'une courte arête fortement enroulée vers l'intérieur - le pédicelle court s'élargit en disque à l'extrémité.



AVOINE DES PRES
Trisetum flavescens P.B.

Habitat :

- Ne se rencontre, en général, que dans des prairies sèches régulièrement fauchées (surtout dans le Sud de la province du Hainaut et dans la Haute Ardenne).
- Peu fréquent dans les Flandres.

Valeur agricole :

- Index de qualité : 7.
- Peu important vu sa faible fréquence.
- A déconseiller pour prairies.

Détermination au stade floral :

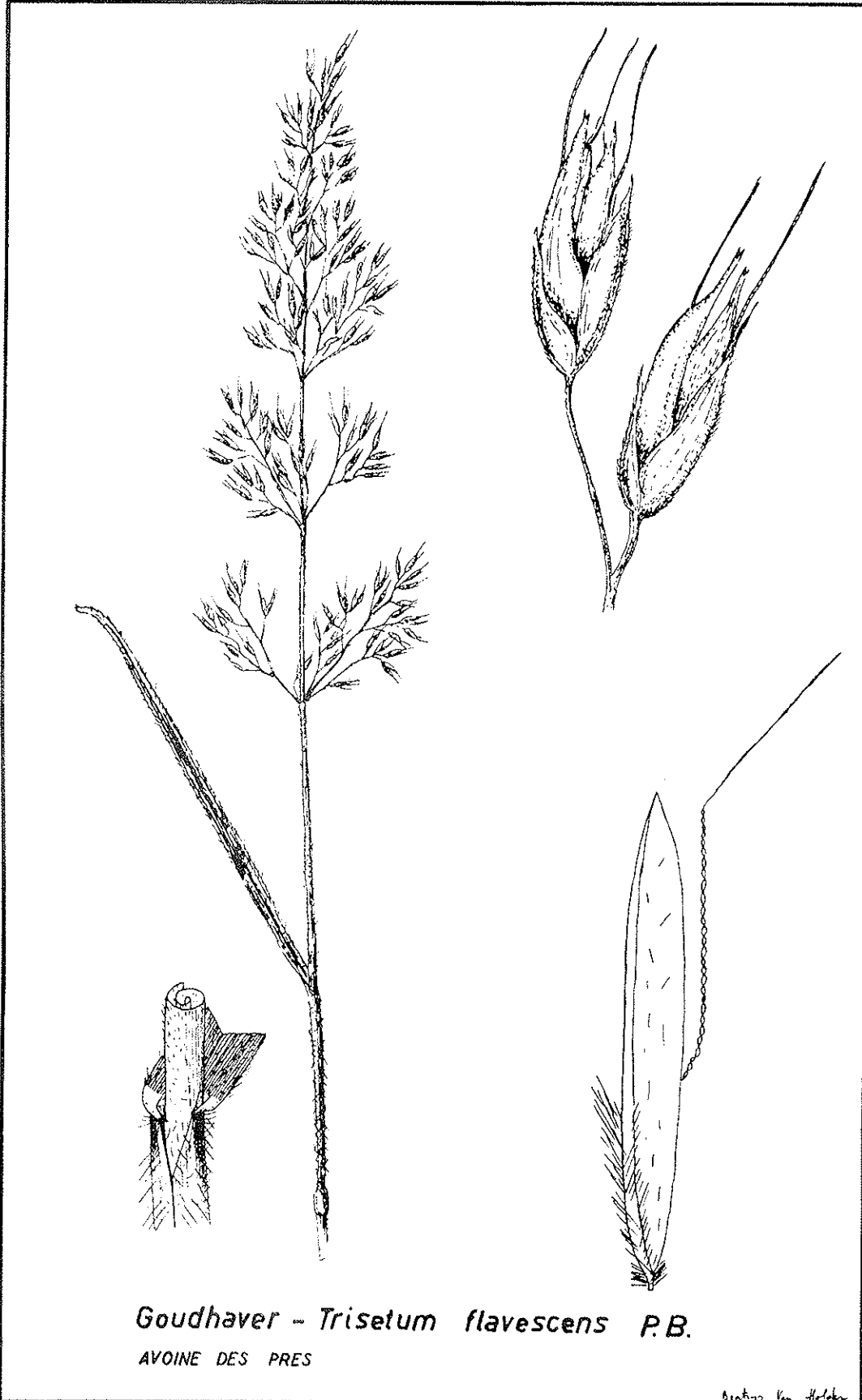
Inflorescence dressée en panicule largement étalée - pédicelles munis de courtes épines accrochantes - jaune vert ou violacées - épillets de 2 à 3 fleurs.

Détermination au stade végétatif :

Préfoliation enroulée - sans oreillettes - ligule courte et denticulée - nervation fine (plus de 10) velue - sur la gaine les poils sont dirigés vers le bas - feuilles le plus souvent tordues vers l'extrémité.

Caractéristiques du fruit :

Fruit longuement étiré - de 4 à 5 mm de long - glumelle inférieure terminée par deux petites pointes et munie vers le milieu d'une arête, tordue et genouillée, pédicelle plat - flabelliforme poilu.



Goudhaver - Trisetum flavescens P.B.

AVOINE DES PRES

Beating van Holbeke

DACTYLE AGGLOMERE

Dactylis glomerata L.

Habitat :

Préfère les sols secs et alcalins, indifférent vis-à-vis des modes d'exploitation - supporte très bien l'ombrage (verger).

Valeur agricole :

- Index de qualité 6.
- Qualité moyenne - très haute capacité de production.
 - Herbe haute, à feuilles fortes et dures
 - seule la jeune herbe est bien pâturée par le bétail.
 - Résistance moyenne à l'hiver.
 - Très agressif vis-à-vis des autres espèces.
 - Excellent pour prairie temporaire, surtout celles destinées à la production de foin - faucher avant la floraison.
 - Liste Belge des variétés 1967 - voir page 39.

Détermination au stade floral :

Inflorescence en forme de panicule étalée - épillets à pédicelle court, fasciculés, agglomérés au sommet des rameaux, 4 à 6 fleurs par épillet.

Détermination au stade végétatif :

Préfoliation pliée - pas d'oreillettes - jets plats et vigoureux - sans nervures - feuille fortement carénée - ligule longue, aiguë, blanchâtre.

Caractéristiques du fruit :

Largeur \pm 5,5 mm. Faux fruit comprimé latéralement. Glumelle inférieure munie d'une forte carène, acuminée en forme de courte arête courbée à l'extrémité - les graines restent souvent attachées par deux ou trois.



AGROSTIDE
STOLONIFERE

Agrostis stolonifera L.

Habitat :

- Graminée possédant une très grande faculté d'adaptation vis-à-vis de la nature du sol - du degré d'humidité et de la fumure.
- Une des espèces les plus répandues.

Valeur agricole :

- Index de qualité : 5.
- Qualité moyenne.
- Peu productive.
- Forme des touffes feutrées.
- Résistante au froid.
- L'exploitation intensive favorise son développement.
- A déconseiller dans les mélanges pour prairies à pâturer et prairies à faucher.
- Convient pour terrains de sports.
- Aucune variété sur la liste Belge de variétés excepté l'Agrostide vulgaire et des chiens : voir page 40.

Détermination au stade floral :

Inflorescence en panucule étalée - contractée avant et après la floraison - épillets = 2 mm de longueur - uniflores - pédicelles courts et poilus.

Détermination au stade végétatif :

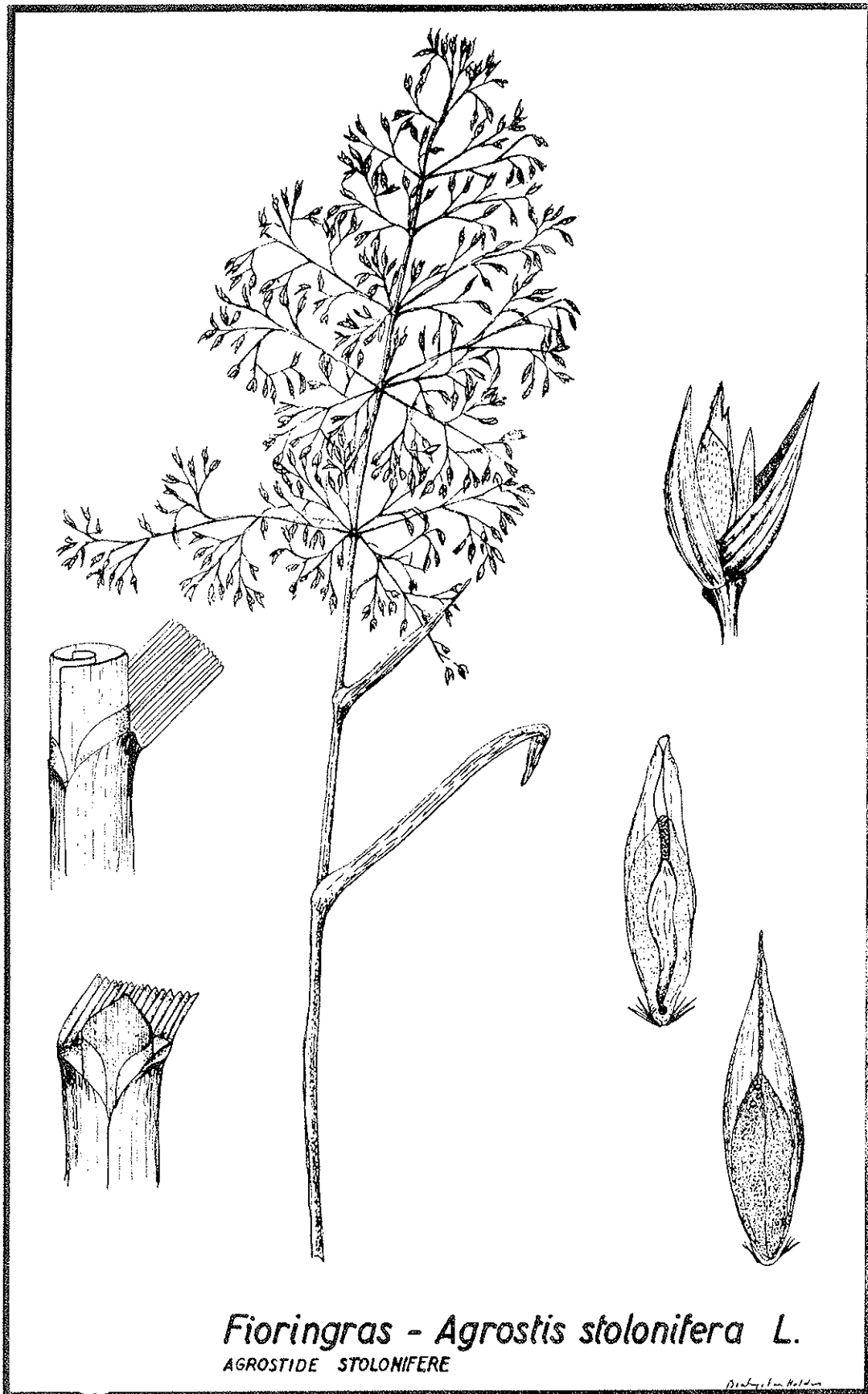
Préfoliation enroulée - feuille glabre sans oreillettes - nervation moyennement apparente - ligule relativement longue - **feuille mince et pointue. Forme de stolons** - difficile à distinguer de l'agrostide vulgaire.

Caractéristiques du fruit :

Longueur = 2 mm - mince, allongé - glumelles fines acuminées - glumelle inférieure deux fois plus longue que la glumelle supérieure.

Se rencontre dans le commerce sous 3 formes :

- 1) Graine encore entourée de ses glumelles argentées laissant voir, par transparence, le cariopse en forme de navette.
- 2) Plus rarement, on trouve le cariopse nu.
- 3) On rencontre aussi souvent des épillets entiers avec glumes et glumelles.



HOULQUE LAINEUSE

Holcus lanatus L.

Habitat :

- Herbe très répandue.
- Préfère les sols acides, meubles et légers.
- Les refus des pâtures sont souvent constitués par des houlques.
- Plus fréquente dans les prairies à faucher que dans les prairies à pâturer.

Valeur agricole :

- Index de qualité : 5.
- Refusée par le bétail.
- La majeure partie des touffes non broustées dans l'arrière-saison sont composées de Houlque laineuse.
- Donne une grande masse de foin dont le poids spécifique est très bas.

Détermination au stade floral :

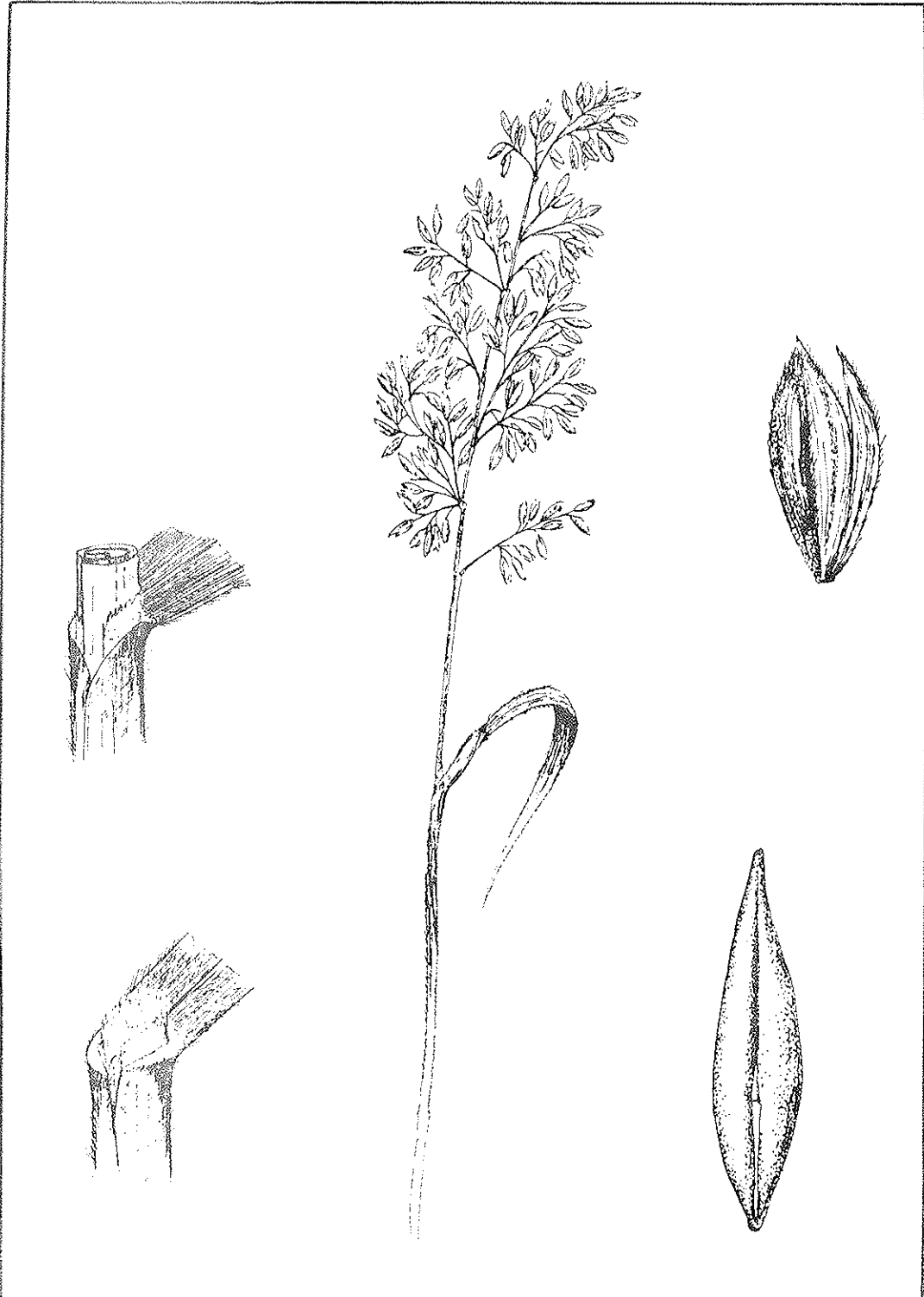
Inflorescence en panicule étalée - molle, gris violet - la panicule est enfermée dans une gaine avant la floraison - tiges latérales très poilues - épillets biflores renfermant une fleur fertile inférieure et une fleur stérile supérieure - La glumelle inférieure porte une petite arête en forme de crochet.

Détermination au stade végétatif :

Préfoliation enroulée - sans oreillettes - feuilles totalement poilues - ligule longue et denticulée - la gaine est striée de violet.

Caractéristiques du fruit :

Longueur \approx 3,5 mm.
Les semences sont constituées par l'ensemble de l'épillet avec les 2 glumes inégalement carénées et voûtées qui entourent les glumelles contenant le fruit et la courte fleur stérile en forme de crochet.



Wollig zorggras - *Holcus lanatus* L.
HOULQUE LAINEUSE

van der Velden

CHIENDENT RAMPANT

Triticum repens L.

Habitat :

- Grande vitalité à cause de ses rhizomes souterrains, résiste bien à la sécheresse, à l'hiver et aux inondations.
- Largement répandu mais surtout dans les sols riches. Extention par une forte fumure azotée.

Valeur agricole :

- Index de qualité : 5.
- Graminée de qualité moyenne.
- Très redoutée comme mauvaise herbe dans les terrains de cultures.
- Pas appréciée par le bétail.
- Se développe dans des prairies et des terres mal soignées.

Détermination au stade floral :

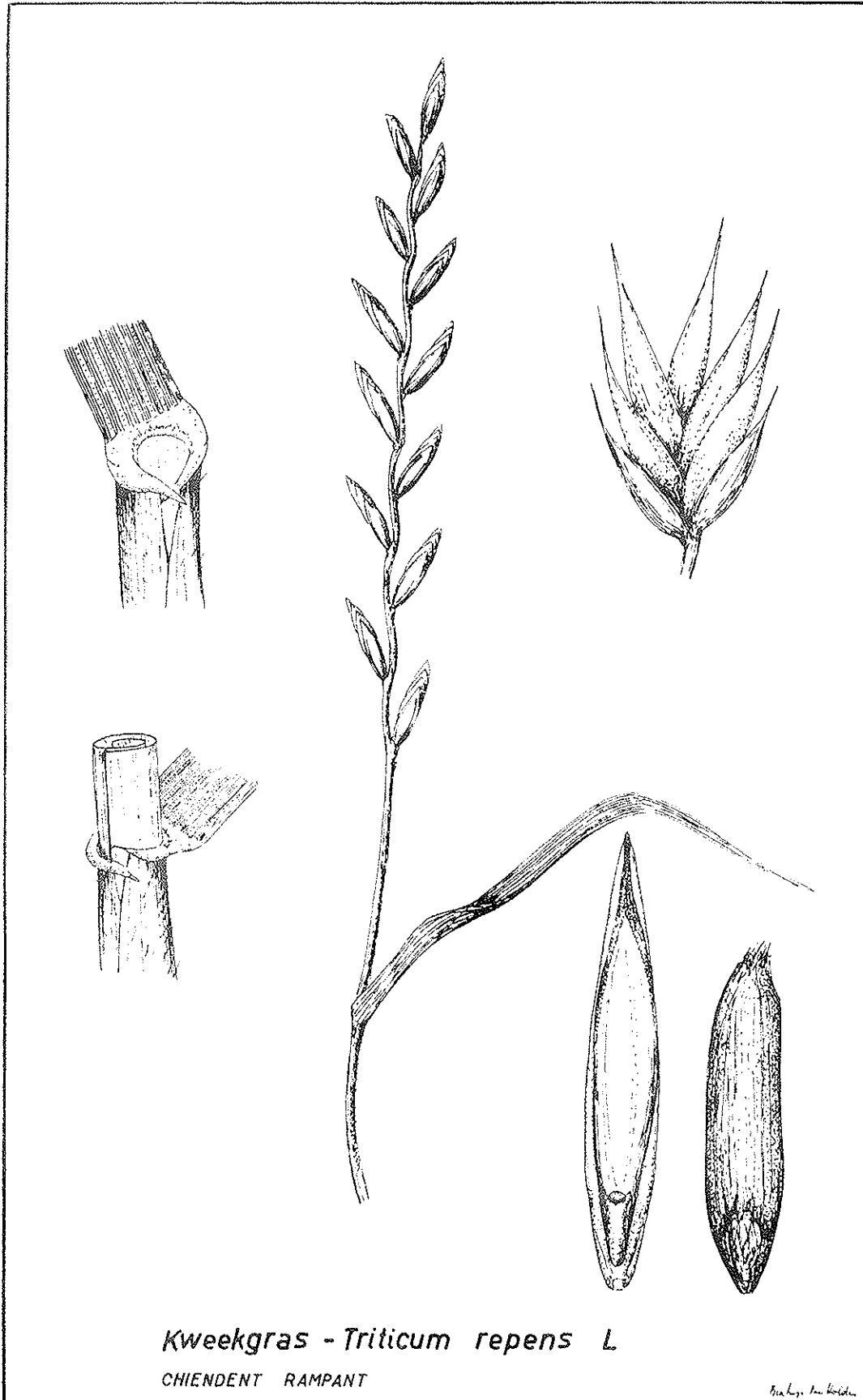
Inflorescence en forme d'épi - épillets de quatre à six fleurs appliqués sur l'axe par leur face la plus large (comparer avec Ray-grass anglais et Ray-grass d'Italie).

Détermination au stade végétatif :

Préfoliation enroulée - ligule très courte
- oreillettes longues et bien développées
- nervation très faible - face inférieure de la feuille munie de petits points blancs.

Caractéristiques du fruit :

Longueur 9 à 15 mm - grêle et finement pointu à l'extrémité - glumelle inférieure à cinq côtes le plus souvent sans arête.



Kweekgras - Triticum repens L

CHIENDENT RAMPANT

Beal, in Kuhn

FLOUVE ODORANTE
Anthoxanthum odoratum L.

Habitat :

- Relativement indifférente vis-à-vis de la nature du sol.
- Préfère les sols secs.
- Une abondance de flouve caractérise les prairies mal soignées et insuffisamment fumées.
- Une des espèces les plus précoces dans les prairies à faucher.

Valeur agricole :

- Index de qualité 4.
- Très médiocre.
- Peu productive.
- Peu appréciée par le bétail.
- Donne un goût caractéristique au foin (coumarine).
- Destruction : appliquer une bonne fumure, entretenir la prairie.

Détermination au stade floral :

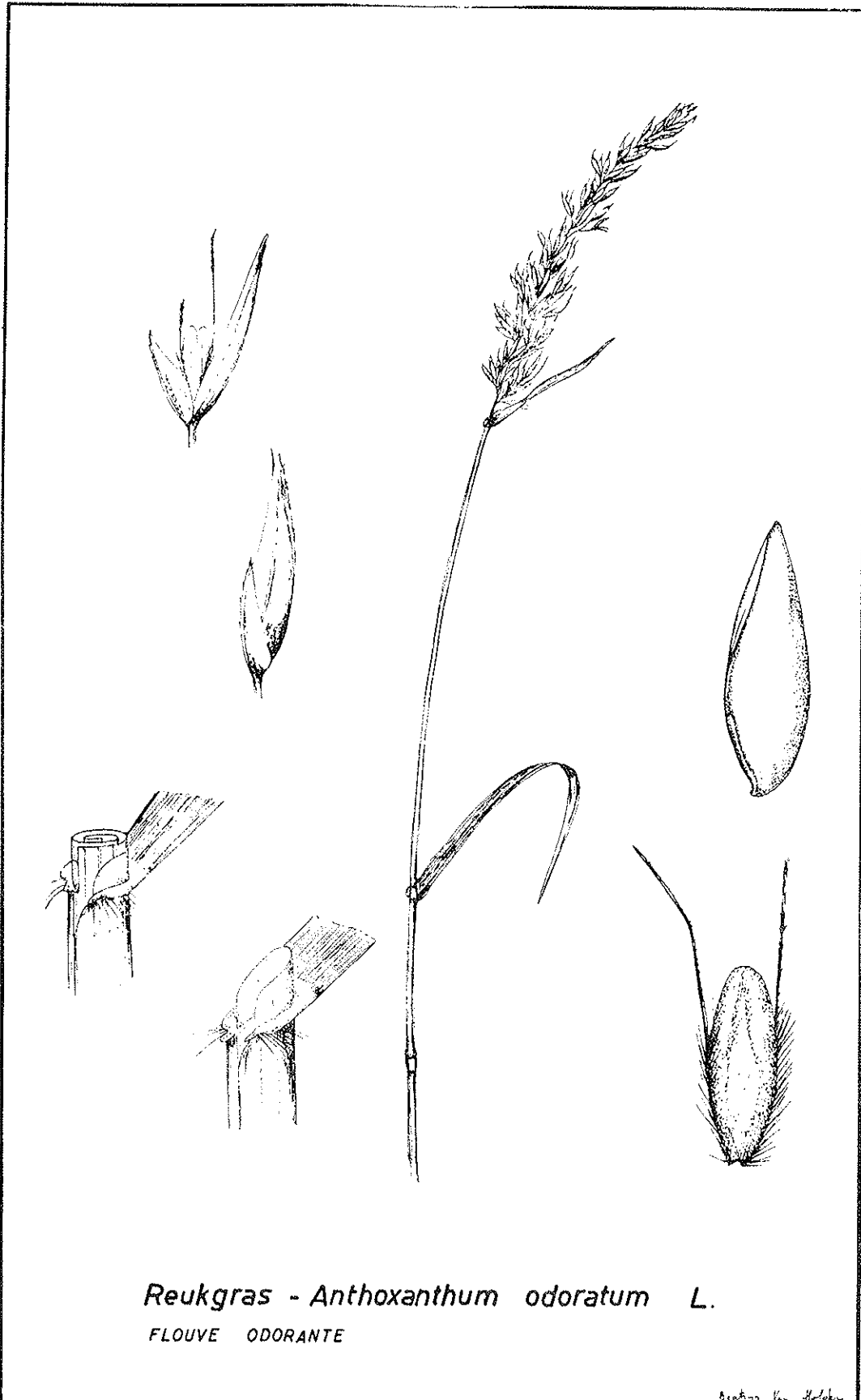
Inflorescence en forme de panicule spiciforme de 3 à 4 cm de long. Les épillets courtement pédicellés sont longs, minces et terminés en pointe, de longueur irrégulière - uniflores, munis de glumes poilues.

Détermination au stade végétatif :

Préfoliation **enroulée** - **oreillettes cillées** - ligule violacée, courte et tronquée - face supérieure de la feuille couverte de quelques poils épais - par frottement la feuille dégage une odeur de coumarine très accentuée.

Caractéristiques du fruit :

Longueur : \approx 3,5 mm. Glumes brunes munies de longs poils bruns - deux longues arêtes, dont l'une est droite et l'autre genouillée.



FETUQUE ROUGE

Festuca rubra L.

Habitat :

- Préfère les sols secs, mais se rencontre aussi fréquemment dans les prairies à faucher humides.
- Peu exigeant vis-à-vis de la fumure.

Valeur agricole :

- Index de qualité 4.
- Qualité inférieure.
- Peu productif.
- Refusé par le bétail.
- Difficile à faucher.
- Résistant au froid.
- A conseiller pour pelouses et terrains de sport.

Liste Belge des variétés - voir page 40.

Détermination au stade floral :

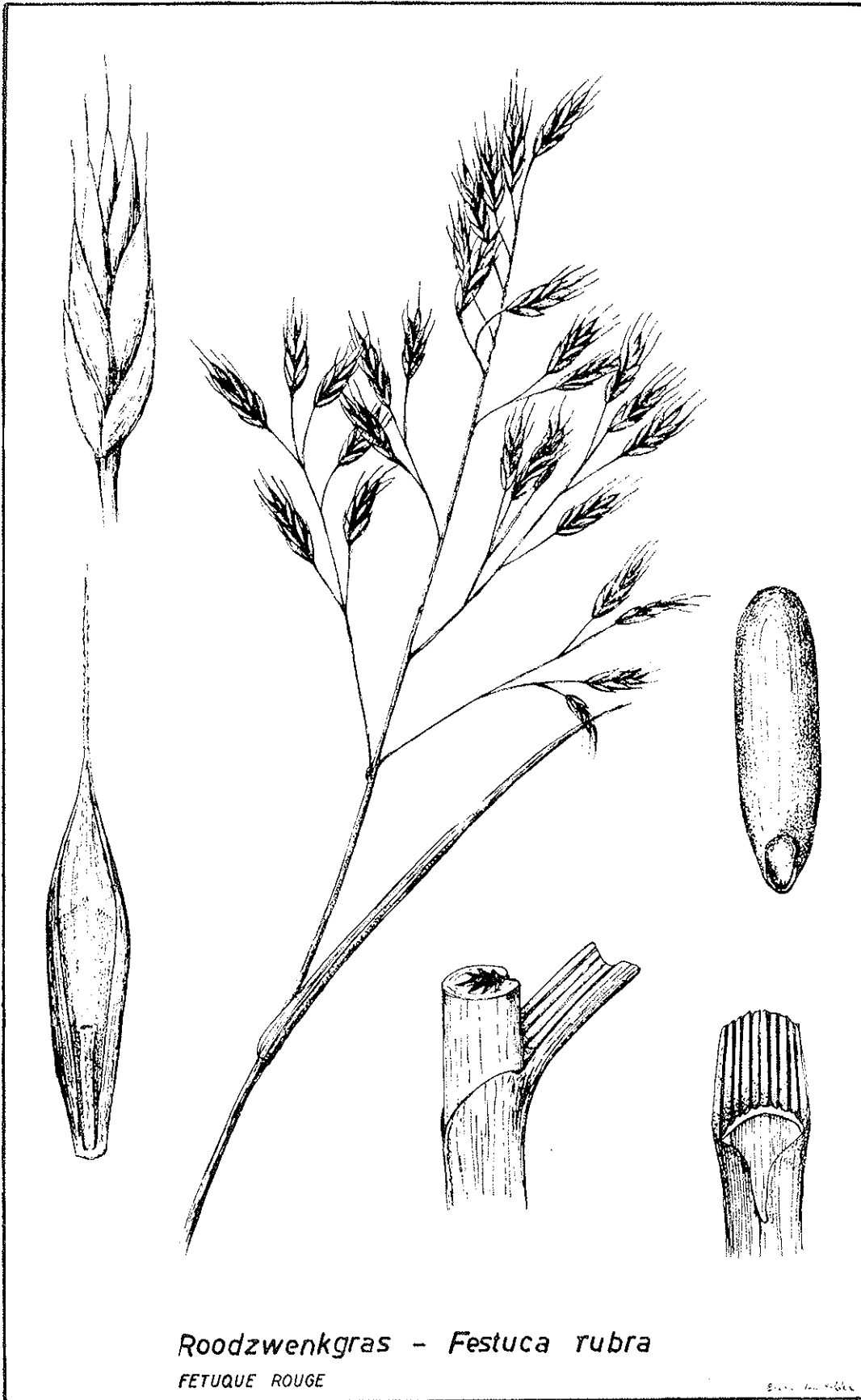
Inflorescence en panicule étalée - épillets de 4 à 5 fleurs - les fleurs dépassent nettement les glumes - glumelle munie d'une arête.

Détermination au stade végétatif :

Feuille enroulée - ligule peu visible - feuille anguleuse non complètement fermée - 5 à 7 nervures bien apparentes.

Caractéristiques du fruit :

Longueur : 4-6 mm, muni d'une arête de \pm 2 mm - glumelle inférieure lancéolée - finement acuminée - jaune brunâtre - pédicelle subsphérique.



Roodzwenkgras - *Festuca rubra*
FETUQUE ROUGE

5000-10-1966

PATURIN ANNUEL

Poa annua L.

Habitat :

- Préfère les sols sablonneux et les prairies exploitées intensivement.
- Bonne résistance au piétinement.

Valeur agricole :

- Index de qualité 4.
- Herbe annuelle - de petite taille.
- Peu productive.
- Prévention : maintenir un gazon bien dense et éviter de surcharger la prairie.

Détermination au stade floral :

Inflorescence en forme de panicule étalée - rameaux peu nombreux ou groupés par deux - épillets ovoïdes de 4 à 5 fleurs.

Détermination au stade végétatif :

Préfoliation pliée - pas d'oreillettes - ligule longue, blanche - feuille courte - souvent des plis transversaux dans les feuilles - herbe fleurissant presque toute l'année.

Caractéristiques du fruit :

Longueur \approx 3 mm - plus ventru que les autres espèces de Pâturin - glumelle dorsale fortement carénée et par conséquent nettement triangulaire - le pédicelle s'élargit vers le haut, sommet bombé et discoïde.



Tuintjesgras - Poa annua L

PATURIN ANNUEL

author Van Halbeek

VULPIN GENOUILLE

Alopecurus geniculatus L.

Habitat :

- Surtout sur sols argileux et limoneux humides.
- Résiste au froid et à l'inondation par de l'eau non salée.
- Forme des stolons aériens.
- Se rencontre fréquemment le long de fossés d'où il peut se développer sur l'eau et y former des rhizomes flottants.

Valeur agricole :

- Index de qualité 3.
- Herbe annuelle, de qualité médiocre.
- Très faible production.
- Refusée par le bétail.
- La présence de cette espèce dénote un sol très humide.

Détermination au stade floral :

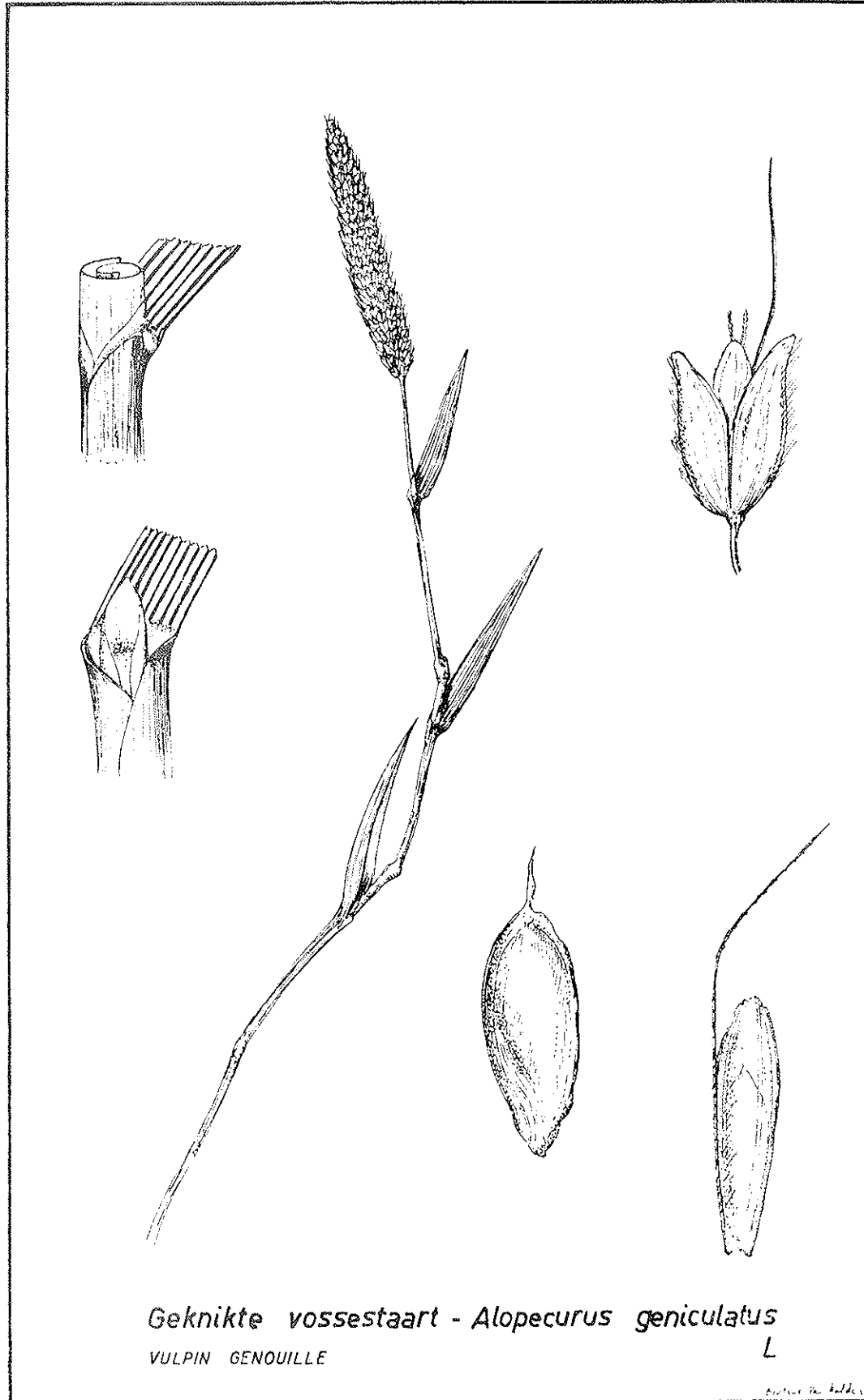
Inflorescence en forme de panicule étalée, subcylindrique et poilue de ± 5 cm de long, dont l'épaisseur diminue vers le haut - épillets uniflores - tige genouillée aux nœuds.

Détermination au stade végétatif :

Préfoliation enroulée - ligule très longue et blanche - sans oreillettes - nervures très fortes - tige genouillée.

Caractéristiques du fruit :

Les deux glumes ont une longueur de ± 3 mm, avec une rangée de poils serrés sur le dos, elles sont insérées sur le pédicelle de façon très particulière et béantes vers le sommet, glumelle inférieure munie d'une arête, deux fois aussi longue que l'épillet.



BROME MOU

Bromus mollis L.

Habitat :

- Annuel.
- Plante caractéristique de prairies à faucher riches en chaux.
- C'est un indicateur de sol riche.
- Herbe la plus précoce.

Valeur agricole :

- Index de qualité 3.
- Qualité médiocre.
- Fortement poilu - refusé par le bétail.
- Se maintient grâce à sa précocité et à son abondante production de graines.
- Destruction : pâturage intensif pendant quelques années ou retournement de la prairie.

Détermination au stade floral :

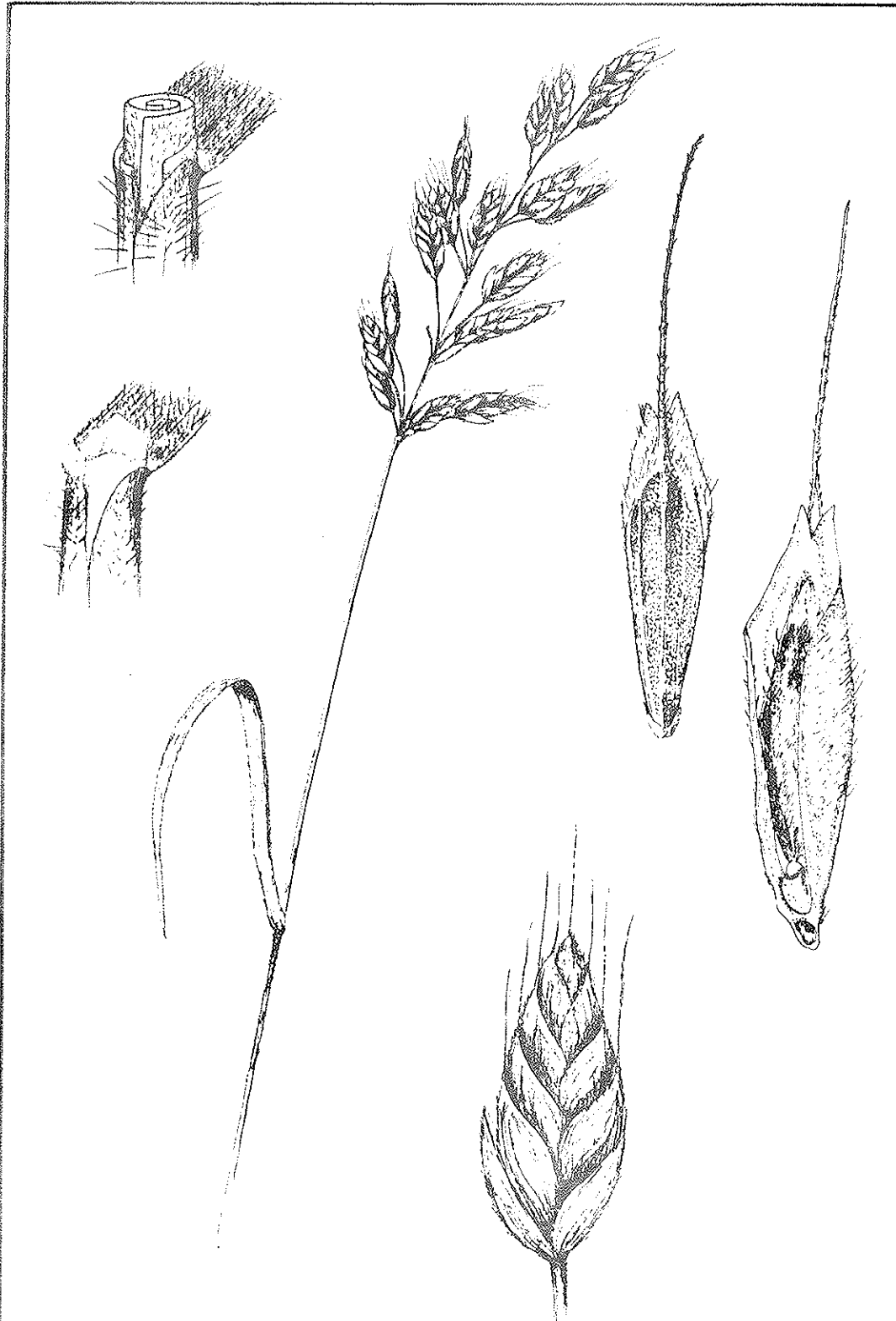
Inflorescence en forme de panicule étalée - de 5 à 8 cm - épillets de 1,5 à 2 cm, contenant un très grand nombre de fleurs (\approx 10 pour les épillets les plus bas) - le nombre de fleurs diminue vers le sommet - la glumelle supérieure est poilue et munie d'une arête droite.

Détermination au stade végétatif :

Préfoliation **enroulée** - pas d'oreillettes - ligule plus ou moins longue - sobriement poilue - face supérieure des feuilles à nervation modérée avec **une rangée de poils sur chaque nervure** - feuille légèrement tordue vers la gauche.

Caractéristiques du fruit :

Longueur \approx 8 mm, largeur 2 à 3 mm, oblong, vert-grisâtre - glumelle avec 7 nervures, courtement velue - la nervure médiane se termine en arête velue qui prend naissance peu avant l'extrémité de la glumelle.



Zachte dravik - *Bromus mollis* L.
BROME MOU

Beilage zu Heft 1

TREFLE BLANC

Trifolium repens L.

Habitat :

- Légumineuse très répandue.
- La présence de cette espèce est en rapport direct avec la nature du sol, l'exploitation et la fumure etc. (une exploitation intensive et une faible fumure azotée favorisent l'évolution du trèfle blanc).

Valeur agricole :

- Index de qualité : 8.
- Légumineuse de très grande valeur.
- Bon engazonnement (stolons) et bonne résistance à la sécheresse.
- Enrichit le sol en azote.
- Trop de trèfle blanc, dans les prairies, peut diminuer sensiblement la production - les opinions sont très divergentes sur la proportion la plus favorable.
- En ce qui concerne les races, une distinction est à faire entre le trèfle blanc sauvage et le trèfle blanc cultivé. Le premier est vivace - a un plus fort tallage - et est résistant au froid. Le trèfle blanc cultivé est feuillu - taille moins fort et a une durée de vie inférieure, mais a une production beaucoup plus importante.
- Liste Belge des variétés 1967 - voir page 41.

Détermination au stade floral :

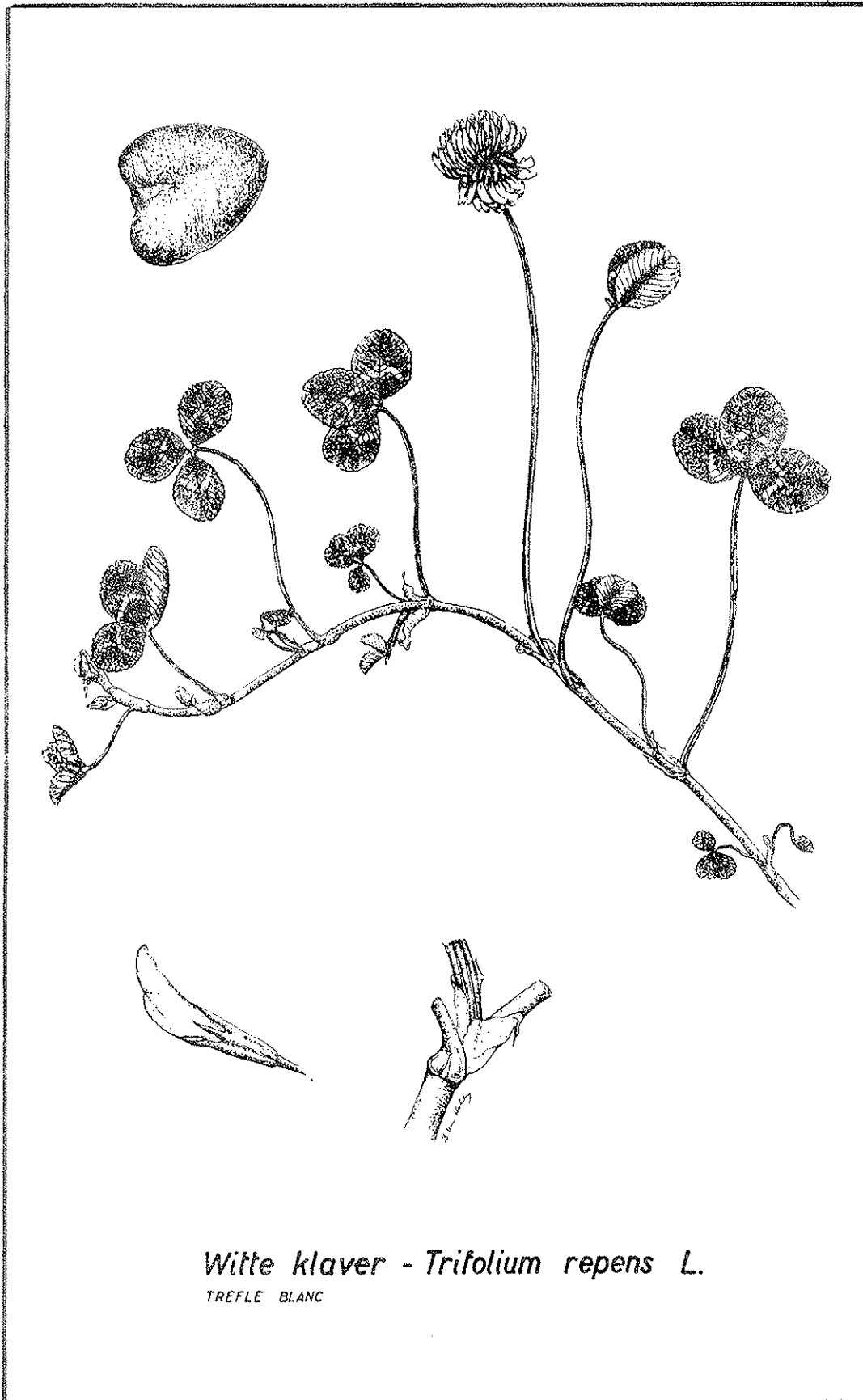
Capitule de \approx 2 cm de large - les pédicelles des fleurs centrales sont à peu près aussi longs que le tube glabre du calice - fleurs blanches ou un peu rosées, en têtes subglobuleuses vert-brun - courbés vers le sol à la fin de la floraison.

Détermination au stade végétatif :

Feuilles elliptiques - trifoliées à pétioles égaux - stipules glabres, membraneuses, largement ovales, brusquement terminées en arête. Face inférieure de la feuille luisante glabre, face supérieure légèrement tachetée et glabre. Tiges rampantes et radicales aux nœuds (stolons).

Caractéristiques du fruit :

Graines rondes, presque cordées, de couleur jaune ou jaune-brunâtre - surface bien brillante chez les semences fraîches, mate chez les vieilles semences.



Witte klaver - Trifolium repens L.

TREFLE BLANC

TREFLE ROUGE

Trifolium pratense L.

Habitat :

- A l'état spontané, préfère les sols calcaires.
- Se rencontre souvent dans des prairies à faucher sans forte fumure et des prairies mixte exploitées extensivement.

Valeur agricole :

Index de qualité : 7.

- Les variétés sauvages sont de plus petite taille, plus précoces et moins feuillues que les variétés cultivées.
- Elles possèdent une valeur moyenne, participent peu à la production.
- Le trèfle rouge cultivé, originaire du trèfle sauvage, est naturellement une de nos meilleures plantes fourragères.
- Liste Belge des variétés 1967 - voir page 41.

Races indigènes : originaire de la Campine, de Merksem et d'Audenaerde.

Sélection : *Violetta R.v.P.*

Détermination au stade floral :

Fleurs purpurines ou violacées, parfois blanches en gros capitules, globuleux, solitaires ou par 2-4, ordinairement involuclés - tube du calice velu en dehors.

Détermination au stade végétatif :

Feuilles trifoliées de forme oblongue à pétioles égaux et courts - **feuilles poilues avec une tache en forme de V sur la face supérieure, face inférieure poilues et mate**, les stipules largement triangulaires, brusquement aristées et \pm velues, engainent les feuilles et les pédicelles.

Caractéristiques du fruit :

Graines subovales à subtriangulaires, peu luisantes - jaunes ou marbrées de jaune et de violet parfois entièrement violettes.



Rode klaver - Trifolium pratense L.
TREFLE VIOLET

TREFLE HYBRIDE

Trifolium hybridum L.

Habitat :

Se rencontre sur sols humides plus ou moins acides, aussi bien dans des prairies à faucher que dans des prairies mixtes.

Valeur agricole :

- Index de qualité 7.
- Remplace le trèfle rouge dans les terrains où cette espèce ne se développe pas.
 - La persistance de cette espèce dépasse rarement les 2 ans.
 - Rarement abondant dans le gazon.
 - Repousse très mal après fauchage.
 - Est à recommander pour la création d'une prairie à faucher sur sol humide : 2 à 3 kg/ha.
 - Liste Belge des variétés 1967 - voir page 41.

Détermination au stade floral :

Tige dressée, capitule de 1 ½ à 2 cm de large - odeur douce - très fortes fleurs partiellement blanches, partiellement rosâtres ou rose clair, pédoncule des fleurs centrales plus long que le tube glabre du calice.

Détermination au stade végétatif :

Feuilles composées de trois folioles à pétioles égaux - face inférieure de la feuille mate glabre, face supérieure de la feuille non tachetée et glabre, stipules glabres, membraneuses ou partiellement membraneuses - capitule avec plus de 10 fleurs.

Caractéristiques du fruit :

Graines cordées de \approx 1,6 à 1,4 mm de long et 1,6 à 1,3 mm de large - couleur vert olive, tacheté de noir.



Bastaardklaver - Trifolium hybridum L.
TREFLE HYBRIDE

CLEF DE DETERMINATION DE QUELQUES GRAMINEES
AU STADE VEGETATIF

FEUILLES
ENROULEES
FILIFORMES
(ETROITES
EPAISSES
CHARNUES)

1 FEUILLE CIRCULAIRE EN COUPE TRANSVERSALE

difficile à étaler, gris verdâtre — croissant en
petites touffes :

FETUQUE OVINE
(*Festuca ovina L.*)

2 FEUILLE ANGULEUSE EN COUPE TRANSVERSALE

souvent incomplètement fermée, 5-7 nervures
distinctes — vert-foncé :

FETUQUE ROUGE
(*Festuca rubra L.*)

- 1 FEUILLE POURVUE DE NERVURES
ET D'OREILLETTES
- 1.1 ligule entière, transparente dont le sommet se referme quand la feuille est tirée en arrière — face inférieure de la feuille très luisante — base de gaine rouge : *RAYGRASS ANGLAIS*
(*Lolium perenne* L.)
- 2 FEUILLE AVEC NERVURES
MAIS SANS OREILLETTES
- 2.1 ligule courte, blanchâtre, ne se refermant pas quand la feuille est tirée en arrière — couleur de la feuille gris-verdâtre — base de gaine jaune-brun : *CRETELLE DES PRES*
(*Cynosurus cristatus* L.)
- 2.2 ligule robuste, très longue et blanc sale — face supérieure de la feuille avec nervures saillantes et munies de deux lignes longitudinales transparentes — croît en touffes : *CANCHE CESPITEUSE*
(*Deschampsia caespitosa* P.B.)
- 2.3 ligule mince, très longue, le plus souvent fendue, blanche — feuilles et gaines présentent de petites lignes transversales entre les nervures — feuilles molles — sommet de la feuille pointue : *GLYCERIE FLOTTANTE*
(*Glyceria fluitans* R.Br.)
- 2.4 ligule robuste, longue et large — feuilles et gaines présentent de petites lignes transversales entre les nervures — feuilles robustes, le plus souvent dressées en oblique — sommet de la feuille obtus : *GLYCERIE AQUATIQUE*
(*Glyceria maxima* L.)
- 3 FEUILLE SANS NERVURES NI OREILLETTES ET
SANS LIGNES TRANSPARENTES AU MILIEU
- 3.1 ligule blanche et longue — herbe robuste et tige plate — feuille fortement carénée : *DACTYLE AGGLOMERE*
(*Dactylis glomerata* L.)
- 3.2 ligule laiteuse et longue — feuille petite, molle, vert-jaunâtre et terne — souvent avec plis transversaux — sommet de la feuille obtus : *PATURIN ANNUEL*
(*Poa annua* L.)
- 4 FEUILLE SANS NERVURES NI OREILLETTES,
AVEC LIGNES TRANSPARENTES AU MILIEU
- 4.1 ligule très courte, verdâtre — feuille vert-foncé, rigide et uniformément large, sommet obtus et contracté en forme de cape : *PATURIN DES PRES*
(*Poa pratensis* L.)
- 4.2 ligule courte s'élevant légèrement au milieu et transparente — sommet de la feuille pointue — feuille vert-clair et molle — face inférieure fort luisante : *PATURIN COMMUN*
(*Poa trivialis* L.)

FEUILLES
NON SETACEES
GLABRES
JEUNE FEUILLE
PLIEE

1 AVEC OREILLETES

- 1.1 ligule courte et verte — feuille à nervures fortes, pourvue d'un sillon au centre — face inférieure fortement luisante — gaine rouge :

FETUQUE DES PRES
(*Festuca pratensis* Huds)

- 1.2 ligule mince, transparente, bien perceptible, feuille pourvue de nervures modérées à fortes, face inférieure luisante — gaine rouge :

RAYGRASS D'ITALIE
(*Lolium multiflorum* Lam.)

2 SANS OREILLETES

- 2.1 nervures très faibles — ligule longue blanc sale — feuille \pm 1 cm de large — gaine avec lignes transversales entre les nervures :

BALDINGERE ROSEAU
(*Phalaris arundinacea* L.)

- 2.2 nervures faibles — ligule entière, très blanche, légèrement denticulée — feuille vert-clair, plissée vers la pointe — base de tige bulbeuse :

FLEOLE
(*Phleum pratense* L.)

- 2.3 nervures un peu plus haut que large — triangulaires — ligule très longue, blanche, feuille très fine et glauque — tige genouillée :

VULPIN GENOUILLE
(*Alopecurus geniculatus* L.)

- 2.4 nervures aussi hautes que larges :
— ligule longue, blanche et pointue — herbe fine, vert-grisâtre (gazon feutré) :

AGROSTIDE DES CHIENS
(*Agrostis canina* L.)

- ligule moyennement longue, transparente, blanc brunâtre — plante stolonifère :

**AGROSTIDE
STOLONIFERE**
(*Agrostis stolonifera* L.)

- ligule courte — plante difficile à distinguer de la précédente :

AGROSTIDE VULGAIRE
(*Agrostis tenuis* Sibth)

- 2.5 nervures irrégulières :

- ligule voûtée, entière ou très finement denticulée, décollée chez les tiges âgées
— feuille devenant plus étroite vers la base :

VULPIN DES PRES
(*Festuca ovina* L.)

FEUILLES
NON
FILIFORMES
GLABRES
JEUNE FEUILLE
ENROULEE

- 1.1 ligule courte, transparente, parfois violet foncé — oreillettes très courtes et obtuses — odeur agréable de coumarine en froissant les feuilles :

FLOUVE ODORANTE
(*Anthoxanthum odoratum* L.)

- 1.2 ligule très courte et verte — oreillettes fortes — feuille à nervures fortes et irrégulières — plante assez robuste :

FETUQUE ROSEAU
(*Festuca arundinacea* Schreb.)

2

OREILLETES NON CILIEES

- 2.1 ligule très courte — oreillettes minces enlasant la tige — poils éparpillés sur la face supérieure de la feuille et sur la gaine :

CHIENDENT
(*Triticum repens* L.)

3

SANS OREILLETES

- 3.1 ligule courte et denticulée — face supérieure et inférieure de la feuille poilue gaine couverte de poils dirigés vers le bas, nervures fines et régulières sur la face supérieure de la feuille (plus que 10) :

AVOINE DES PRES
(*Trisetum flavescens* P.B.)

- 3.2 ligule courte — une rangée de poils par nervure sur la face supérieure de la feuille, nervures grossières, gaine fortement poilue, feuille plus ou moins tordue :

BROME MOLLET
(*Bromus mollis* L.)

- 3.3 ligule longue, blanche, denticulée et totalement velue — face supérieure et inférieure de feuille pourvue de poils denses et courts, gaine avec lignes violettes verticales — plantes veloutée au toucher :

HOULQUE LAINEUSE
(*Holcus lanatus* L.)

- 3.4 ligule longue, rude et légèrement denticulée — feuille parfois rétrécie à la base pourvue à la face inférieure d'un petit triangle jaune entre la gaine et la feuille — nervures irrégulières en largeur et peu poilues :

FROMENTAL
(*Arrhenatherum elatior* M. et K.)

FEUILLES
NON
FILIFORMES
TOTALEMENT
OU
PARTIELLEMENT
POILUES OU
CILIEES A
LA BASE
JEUNE FEUILLE
ENROULEE

EXTRAIT DE LA LISTE BELGE DES VARIETES DES ESPECES
AGRICOLES HORTICOLES ET FORESTIERES — 1967

susceptibles d'être soumises au contrôle de l'Office National des
débouchés agricoles et horticoles

Cette liste des variétés est restrictive ce qui signifie que seul les variétés qui
y figurent peuvent être commercialisées.

GRAMINEES :

Variétés admises :

A. Pour prairies (1) :

1. *Ray-grass anglais* :

Variétés hâtives :

| | |
|--|----------|
| M. S. G. Premo | Pays-Bas |
| Ray-grass anglais fauche-pâturage R. v. P. | Belgique |

Variétés mi-tardives :

| | |
|---|----------|
| Ray-grass anglais Combi, type tardif
à pâturer | Pays-Bas |
| Doublet, type tardif à faucher | Pays-Bas |

Variétés tardives :

| | |
|---|----------|
| Perma (ray-grass anglais, type à pâturer C. B.) | Pays-Bas |
| Petra | Belgique |
| Ray-grass anglais type à pâturer R. v. P. | Belgique |
| Ray-grass anglais Sceempter type à pâturer. | Pays-Bas |

2. *Fétuque des prés* :

Variétés hâtives :

| | |
|--|----------------|
| Fétuque des prés Barenza, type à pâturer | Pays-Bas |
| Fétuque des prés Combi, type à faucher | Pays-Bas |
| Fiola | Belgique |
| Largo (Fétuque des prés, type à faucher C.B.) | Pays-Bas |
| Fétuque des prés Mimer, type à faucher | Suède |
| Fétuque des prés de Mommersteeg, type
à faucher | Pays-Bas |
| Fétuque des prés Oberhaunstädter | Allemande (oc) |
| Fétuque des prés Øtofte | Danemark |
| Fétuque des prés Pajbjerg, type à faucher | Danemark |
| Fétuque des prés R. v. P. | Belgique |
| Fétuque des prés Samo, type tardif à faucher | Pays-Bas |
| Fétuque des prés Sceempter, type à faucher | Pays-Bas |

(1) Les variétés de ray-grass anglais, fétuque des prés, fléole des prés et dactyle ont été
classées dans une des classes reprises ci-dessous sur la base de la date moyenne
d'épiaison :

Variétés hâtives : date moyenne d'épiaison du 15 au 31 mai.

Variétés mi-tardives : date moyenne d'épiaison du 1er au 15 juin.

Variétés tardives : date moyenne d'épiaison du 16 au 30 juin.

Variétés très tardives : date moyenne d'épiaison après le 30 juin.

- | | |
|---|-------------------------|
| Fétuque des prés, Dr. von Schmieder's
Steinacher, type à faucher | Allemagne (oc)
Suède |
| Fétuque des prés, tardive de Svalöf | Danemark |
| Fétuque des prés Trifolium | Pays-Bas |
| Fétuque des prés Vertas, type à pâturer | Suède |
| Irène | Danemark |
| Øtofte Fero | |
| Variétés mi-tardives : | |
| M. S. G. Bergamo | Pays-Bas |
| 3. <i>Fléole des prés</i> : | |
| Variétés mi-tardives : | |
| Fléoles des prés Barenza, type à faucher | Pays-Bas |
| Motterwitzer | Allemagne (or) |
| M. S. G. Eskimo | Pays-Bas |
| Fléole des prés, Oberhaunstädter | Allemagne (oc) |
| Fléole des prés Øtofte | Danemark |
| Fléole des prés Pajbjerg type à faucher | Danemark |
| Erecta R. v. P. | Belgique |
| Variétés très tardives : | |
| Fléole des prés Heidemij, type à pâturer | Pays-Bas |
| Fléole des prés Samo, type à pâturer | Pays-Bas |
| Fléole des prés Sceempter, type à pâturer | Pays-Bas |
| 4. <i>Pâturin des prés</i> : | |
| Delft (pâturin des prés C. B.) | Pays-Bas |
| Pâturin des prés Oberhaunstädter | Allemagne (oc) |
| Pâturin des prés Øtofte | Danemark |
| Pâturin des prés R. v. P. | Belgique |
| S. K. 46. | Pologne |
| Pâturin des prés, Dr. von Schmieders
Steinacher. | Allemagne (oc) |
| 5. <i>Dactyle</i> : | |
| Variétés hâtives : | |
| Adefa | Danemark |
| Daehnfeldt Phyllox | Danemark |
| Dorise | Pays-Bas |
| Frode de Svalöf | Suède |
| Karo (Dactyle C.B.) | Pays-Bas |
| Lemba R. v. P. | Belgique |
| Dactyle de Mommersteeg | Pays-Bas |
| Dactyle Samo | Pays-Bas |
| Dactyle Tardus II | Suède |
| Dactyle Vertas | Pays-Bas |
| 6. <i>Fromental</i> : | |
| M. S. G. Armo | Pays-Bas |
| 7. <i>Ray-grass d'Italie</i> : | |
| Ray-grass d'Italie R. v. P. | Belgique |
| Tetrone | Pays-Bas |
| Tiara (ray-grass d'Italie C. B.) | Pays-Bas |

8. *Ray-grass de Westerwold* :

| | |
|--|----------------|
| Ray-grass de Westerwold Barenza | Pays-Bas |
| Bernburger Annua | Allemagne (or) |
| Billion | Pays-Bas |
| Million | Pays-Bas |
| M. S. G. Tewera | Pays-Bas |
| Ray-grass de Westerwold de Mommersteeg | Pays-Bas |
| Ray-grass de Westerwold Samo | Pays-Bas |
| Ray-grass de Westerwold Sceempter | Pays-Bas |
| Barwoltra | Pays-Bas |
| Tewara Sceempter | Pays-Bas |
| Ray-grass de Westerwold Vertas | Pays-Bas |
| Vertas Poly | Pays-Bas |
| Woldi (ray-grass de Westerwold C. B.) | Pays-Bas |

9. *Fétuque élevée (Festuca arundinacea)* :

| | |
|--------|--------|
| Manade | France |
|--------|--------|

B. Pour gazons et plaines de sports :

1. *Agrostide* :

| | |
|----------------------------------|----------|
| Agrostide Arida Brabantia | Pays-Bas |
| Agrostide commune Brabantia | Pays-Bas |
| Agrostide commune Holfior | Pays-Bas |
| Agrostide commune de Mommersteeg | Pays-Bas |
| Novobent | Pays-Bas |
| Agrostide des Bruyères Barenza | Pays-Bas |
| Agrostide traçante Barenza | Pays-Bas |

2. *Fétuque ovine à feuilles menues* :

| | |
|---|----------|
| Career | Pays-Bas |
| Felia | Belgique |
| Fétuque ovine à feuilles menues Barenza | Pays-Bas |
| Fétuque ovine à feuilles menues Sceempter | Pays-Bas |
| Novina | Pays-Bas |

3. *Fétuque durette* :

| | |
|------------------|----------|
| M. S. G. Biljart | Pays-Bas |
|------------------|----------|

4. *Fétuque rouge* :

| | |
|---|----------------|
| Fétuque rouge gazonnante Golfrood | Pays-Bas |
| Fétuque rouge gazonnante Highlight | Pays-Bas |
| Fétuque rouge gazonnante Rolax | Belgique |
| Fétuque rouge gazonnante Rubin | Pologne |
| Fétuque rouge stolonifère Dr. von Schmieder's
Steinacher | Allemagne (oc) |
| Novorubra | Pays-Bas |
| Fétuque rouge stolonifère Oase | Pays-Bas |
| Fétuque rouge stolonifère Sceempter | Pays-Bas |
| Fétuque rouge gazonnante Barenza | Pays-Bas |
| Fétuque rouge gazonnante Sceempter | Pays-Bas |

5. *Pâturin des bois* :

| | |
|----------------------------|----------|
| Pâturin des bois Brabantia | Pays-Bas |
| Novombra | Pays-Bas |

6. *Pâturin des prés* :

| | |
|---|----------|
| Arista | Pays-Bas |
| Pâturin des prés Prato | Pays-Bas |
| Pâturin des prés à feuilles étroites Brabantia | Pays-Bas |

7. *Fléole des prés* :

| | |
|------|----------|
| King | Pays-Bas |
|------|----------|

TREFLES :

A. Trèfles violets :

Type normal :

| | |
|----------------------------|----------|
| Attila | Pays-Bas |
| Merkaza | Belgique |
| Merkemse (variété locale) | Belgique |
| Primus | Belgique |
| Red Head | Belgique |
| Robusta | Belgique |
| Rode klaver Kuhn | Pays-Bas |
| Robina (rode klaver C. B.) | Pays-Bas |
| Rotra R. v. P. | Belgique |
| Violetta R. v. P. | Belgique |

Type tardif :

| | |
|----------------------|----------|
| Daehnfeldt Prima IV | Danemark |
| Daehnfeldt Monark IV | Danemark |
| Resistentia | Suède |
| Silo de Svalöf | Suède |

B. Trèfles hybrides :

| | |
|--------|----------|
| Øtofte | Danemark |
| Tetra | Suède |

C. Trèfles blancs :

| | |
|-------------------------------------|----------|
| Blanca R. v. P. (synonyme Tribla) | Belgique |
| Pajbjerg Milka K. & V. | Danemark |
| Cultura (witte cultuurklaver C. B.) | Pays-Bas |
| Retor | Pays-Bas |

LES PRINCIPALES SEMENCES DE GRAMINEES ET DE TREFLES

Ray-grass anglais
Lolium perenne L.



Fétuque des prés
Festuca pratensis Huds.



Fléole des prés
Phleum pratense L.



Pâturin des prés
Poa pratensis L.



Pâturin commun
Poa trivialis L.



Ray-grass d'Italie
Lolium multiflorum L.



Crételle des prés
Cynosurus cristatus L.



Dactyle aggloméré
Dactylis glomerata L.



Agrostide stolonifère
Agrostis stolonifera L.



Fétuque rouge
Festuca rubra L.



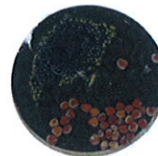
Fétuque ovine
Festuca ovina L.



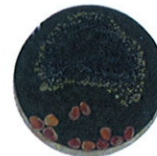
Vulpin des prés
Alopecurus pratensis Huds.



Trèfle blanc
Trifolium repens L.



Trèfle violet
Trifolium pratense L.



Trèfle hybride
Trifolium hybridum L.

