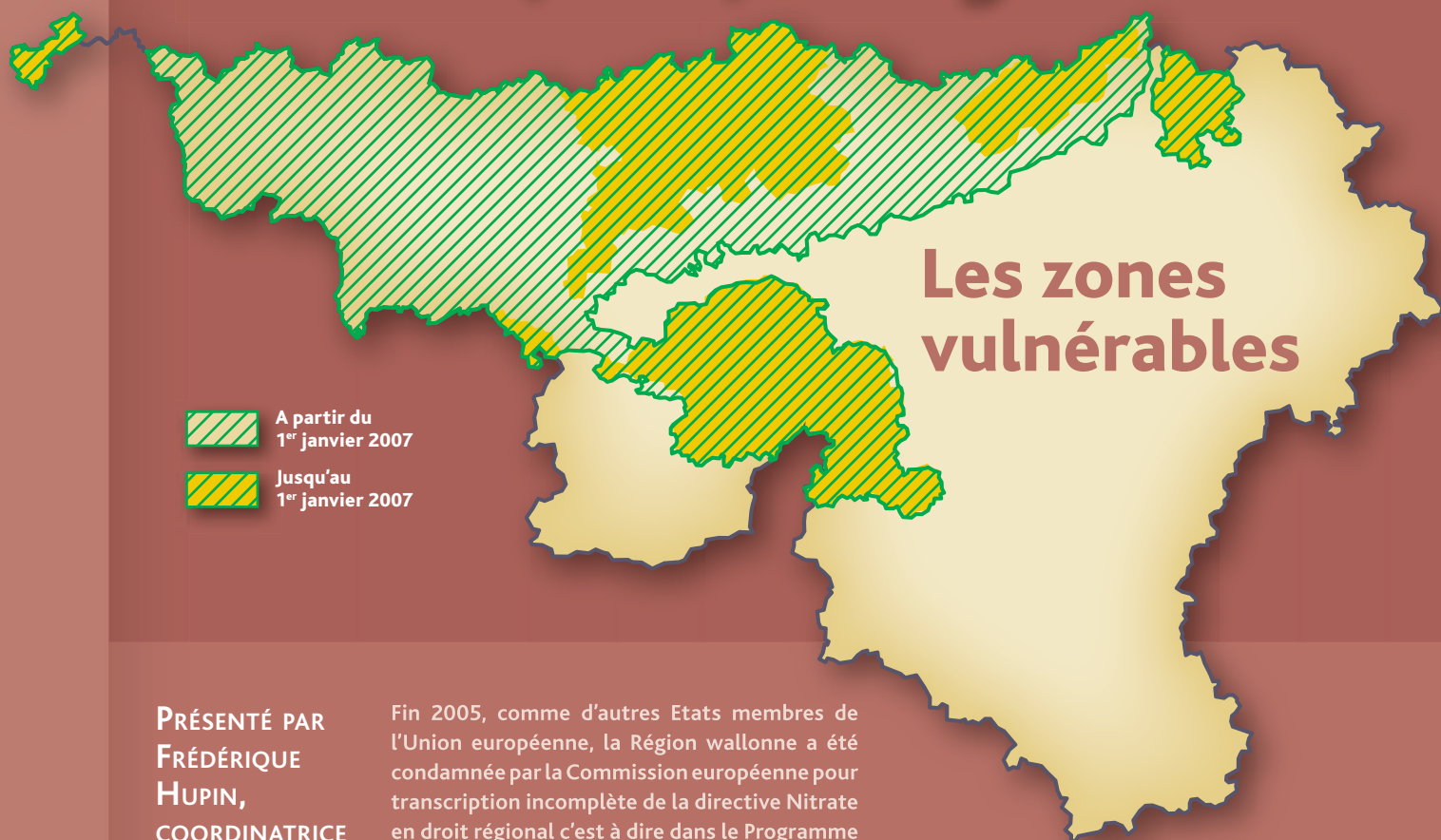


les cahiers

Ministère de la Région wallonne
Direction générale de l'Agriculture

DE L'AGRICULTURE

Le Programme de Gestion durable de l'azote (PGDA) *change*



PRÉSENTÉ PAR
FRÉDÉRIQUE
HUPIN,
COORDINATRICE
DE L'ASBL
NITRAWAL

Fin 2005, comme d'autres Etats membres de l'Union européenne, la Région wallonne a été condamnée par la Commission européenne pour transposition incomplète de la directive Nitrates en droit régional c'est à dire dans le Programme de Gestion durable de l'azote en agriculture, PGDA : tant la délimitation des zones vulnérables que les modalités de gestion des engrais de ferme ont été jugées insuffisantes. Depuis lors, sous l'autorité du Cabinet du Ministre de l'Agriculture, un important travail de réécriture du PGDA a été entrepris par de nombreux acteurs wallons concernés par l'application de cette législation. Ce "Nouveau PGDA" a été accepté en première lecture par le Gouvernement wallon. Après son acceptation formelle par la Commission européenne d'ici la fin de l'année, il sera entériné par le Gouvernement wallon et entrera en vigueur en Région wallonne dès le début 2007. La procédure d'adoption formelle

n'étant pas clôturée, il est possible que des modifications mineures soient apportées. Cette nouvelle législation est susceptible d'avoir un nouvel impact sur les modalités de gestion des exploitations agricoles wallonnes. Le présent Cahier de l'Agriculture vous les énumère synthétiquement.

Dès l'entrée en vigueur de ce nouveau PGDA, des séances d'information seront organisées par la direction générale de l'Agriculture en collaboration avec la structure d'encadrement Nitrawal.

MARC THIRION, CHRISTIAN MULDER,
DIRECTION DE L'ESPACE RURAL



RÉGION WALLONNE

Programme de Gestion

Le taux de liaison au sol ¹

| Normes d'épandage de l'azote (en kg d'azote organique) | | | |
|--|-----------------------------------|--|--|
| Azote organique | Hors zone vulnérable (en moyenne) | 210 kg de prairie 120 kg/ha de culture | 230 kg/ha de prairie 115 kg/ha de culture |
| | En zone vulnérable (en moyenne) | 210 kg/ha de prairie 80 kg/ha de culture | 230 kg/ha de prairie 115 kg/ha de culture Sans dépasser 170 kg en moyenne par ha de SAU d'une exploitation |
| | Par parcelle | 210 kg/ha 120 kg/ha ou 80 kg/ha en ZV en moyenne sur 3 ans en culture et 210 en prairie | 230 kg/ha 115 kg/ha en moyenne sur la rotation en culture et 230 en prairie |
| Azote total | Sur l'exploitation | 350 kg/ha de prairie 250 kg/ha de culture Normes culture par culture | inchangé inchangé Garder les factures d'achat d'azote minéral |

| Rejets annuels d'azote par animal (en kg d'azote organique par animal et par an) | | |
|---|------|----------|
| Vache laitière | 90 | inchangé |
| Vache allaitante, de réforme, de + de 2 ans | 73 | 66 |
| Bovin de moins de 6 mois | 10 | inchangé |
| Génisse de 6 à 12 mois | 23 | 28 |
| Génisse de 1 à 2 ans | 44 | 48 |
| Taurillon de 6 à 12 mois | 28 | 25 |
| Taurillon de 1 à 2 ans | 53 | 40 |
| Ovins et caprins de - d'1 an | 3,3 | inchangé |
| Ovins et caprins de + d'1 an | 6,6 | inchangé |
| Equins | 56 | inchangé |
| (en kg d'azote organique par place et par an) | | |
| Truie et truie gestante | 15 | inchangé |
| Verrat | 15 | inchangé |
| Porc à l'engrais et cochette | 7,8 | inchangé |
| Porc à l'engrais et cochette sur litière biomaitrisée | 4,5 | inchangé |
| Porcelet (de 4 à 10 semaines) | 1,9 | inchangé |
| Poulet de chair (40 jours) | 0,27 | inchangé |
| Poule pondeuse ou reproductrice (343 jours) | 0,62 | 0,60 |
| Poulette (127 jours) | 0,27 | inchangé |
| Coq, canard, oie | 0,43 | inchangé |
| Dinde, dindon | 0,81 | inchangé |
| Pintade | 0,27 | inchangé |
| Lapin à l'engrais | rien | 0,32 |
| Lapin mère | 3,6 | inchangé |
| Autruche et émeu | 3 | inchangé |
| Caille | 0,04 | inchangé |

| Teneur moyenne en azote des effluents (en kg d'azote organique par tonne) | | |
|--|---|----------------------------------|
| Fumier de bovins | 5 | 5,9 |
| Lisier de bovins | 4 | 4,4 |
| Purin de bovins | 2,9 | 2,4 |
| Compost fumier de bovins | 6,5 | 6,1 |
| Fumier de porcs | 6 | inchangé |
| Lisier de porcs | 6 | inchangé |
| Litière biomaitrisée de porcins | rien | 10,5 |
| Fumier de volailles | 23 | 26,7 |
| Fientes de volailles | humides : 15 préséchées : 22 séchées : 35 | inchangé inchangé inchangé |

| Envoi du taux de liaison au sol par l'administration (direction générale des Ressources naturelles et de l'Environnement) | |
|--|---------------------------------------|
| Rien | Avant le 30 avril de l'année suivante |

¹dit aussi taux LS

PGDA actuel Nouveau PGDA (1^{er} janvier 2007)

Nouvelles obligations en zone vulnérable

- Implanter avant le 15 septembre une CIPAN¹ sur 75% des terres arables récoltées avant le 1^{er} septembre, destinées à une culture de printemps (sauf lin et pois).
- Ne labourer les prairies permanentes qu'entre le 1^{er} février et le 31 mai. Pendant les deux premières années, les fertilisants organiques, les légumineuses (excepté dans le cas d'un renouvellement de prairies) et les légumes sont interdits. Pendant la première année, l'azote minéral est interdit.
- L'épandage de fumier est interdit sur sol gelé depuis plus de 24 h.
- Maximum 170 kg d'azote organique par hectare en moyenne sur l'ensemble de la SAU de l'exploitation.²

¹CIPAN : culture intermédiaire piège à nitrate (moutarde, phacélie, ray-grass, avoine, ...)

²Une demande de dérogation relevant ce plafond et associée à des obligations complémentaires a été sollicitée auprès de la Commission européenne.

L'épandage

| | Périodes d'épandage | | | | | | | | | | | | | | | | | | | | | | | |
|--------------------------------------|---------------------|---|---|---|---|---|---|---|---|---|---|---|--------------|---|---|---|---|---|---|---|---|---|---|---|
| | PGDA actuel | | | | | | | | | | | | Nouveau PGDA | | | | | | | | | | | |
| | En culture | | | | | | | | | | | | | | | | | | | | | | | |
| | J | F | M | A | M | J | J | A | S | O | N | D | J | F | M | A | M | J | J | A | S | O | N | D |
| Azote minéral | ■ | | | | | | | | | | ■ | ■ | ■ | ■ | | | | | | | | | ■ | ■ |
| Fumier, compost | | | | | | | ■ | ■ | ■ | | | | | | | | | | | ■ | ■ | ■ | | |
| Fumier mou | | | | | | | | | | | | | ■ | ■ | | | | | | | | | ■ | ■ |
| Lisier, purin, effluents de volaille | ■ | ■ | | | | | ■ | ■ | ■ | | ■ | ■ | ■ | ■ | | | | | | ■ | ■ | ■ | | ■ |
| | En prairie | | | | | | | | | | | | | | | | | | | | | | | |
| | J | F | M | A | M | J | J | A | S | O | N | D | J | F | M | A | M | J | J | A | S | O | N | D |
| Azote minéral | ■ | | | | | | | | | | ■ | ■ | ■ | | | | | | | | | ■ | ■ | ■ |
| Fumier, compost | | | | | | | | | | | | | | | | | | | | | | | | |
| Fumier mou | | | | | | | | | | | | | ■ | ■ | | | | | | | | ■ | ■ | ■ |
| Lisier, purin, effluents de volaille | | | | | | | | | | ■ | ■ | ■ | ■ | ■ | | | | | | | | ■ | ■ | ■ |

■ Epanchage autorisé moyennant le respect des conditions d'épandage

■ Obligation de couvrir le sol sauf si pailles enfouies et maximum 80 kg d'azote organique par ha

■ Epanchage interdit

■ Epanchage autorisé avec un maximum de 80 kg d'azote organique par ha si les prévisions météorologiques sont favorables

| Conditions d'épandage | |
|--|---|
| <ul style="list-style-type: none"> ■ Interdit à moins de 4 m d'un cours d'eau | <ul style="list-style-type: none"> ■ Interdit à moins de 6 m d'un cours d'eau |
| Epanchage de fertilisants organiques interdit <ul style="list-style-type: none"> ■ sur sol enneigé ■ sur sol inondé ■ avant et après culture de légumineuse | Epanchage de fertilisants organiques et d'azote minéral interdit <ul style="list-style-type: none"> ■ sur sol enneigé ■ sur sol inondé ■ avant et après culture de légumineuse |
| Epanchage de lisier, purin et effluents de volaille interdit <ul style="list-style-type: none"> ■ sur sol gelé ■ sur sol nu sauf si incorporation le jour même | Epanchage de lisier, purin et effluents de volaille interdit <ul style="list-style-type: none"> ■ sur sol gelé ■ sur sol nu sauf si incorporation le jour même |
| | Epanchage d'azote minéral interdit <ul style="list-style-type: none"> ■ sur sol gelé |
| | Epanchage des fertilisants organiques interdit sur terre arable <ul style="list-style-type: none"> ■ sur les sols dont la pente est supérieure à 15 % |

■ PGDA actuel

■ Nouveau PGDA (1^{er} janvier 2007)

Programme de Gestion durable de l'azote

Le stockage

Stockage à la ferme

| | |
|--|----------|
| La capacité de stockage des effluents liquides est de 6 mois | inchangé |
| Les fumiers de raclage fréquent et d'étable entravée sont stockés 3 mois sur fumière | inchangé |

Délais de mise aux normes des infrastructures de stockage

| | |
|------------------------------|--|
| 1 ^{er} janvier 2007 | <p>En fonction de la production d'azote du cheptel en 2005 (référence = taux de liaison au sol 2005)</p> <ul style="list-style-type: none"> ■ supérieure à 5.000 kg d'azote : 31 décembre 2008, ■ entre 2.500 et 5.000 kg d'azote : 31 décembre 2009, ■ moins de 2.500 kg d'azote : 31 décembre 2010 <p>Pour les agriculteurs âgés de 56 ans au 28 novembre 2002 et sans repreneur : 31 décembre 2010</p> <p>Pour avoir droit aux aides financières, le dossier de demande d'aides FIA doit être introduit avant le 30 juin 2008</p> |
|------------------------------|--|

Stockage au champ

| | Autorisé à + de 10 m d'une eau de surface | Autorisé à + de 20 m d'une eau de surface |
|--|---|---|
| Fumier sec | Durant maximum 1 an | Durant maximum 8 mois |
| Fumier de volailles (MS>55 %) ¹ | Durant maximum 9 mois | Durant maximum 8 mois |
| Fientes de volailles (MS>55 %) | Durant maximum 3 mois | Durant maximum 1 mois |
| Effluents volailles (MS<55 %) | Stockage au champ interdit | Stockage au champ interdit |

¹MS : matière sèche

PGDA actuel Nouveau PGDA (1^{er} janvier 2007)

Plus d'informations

DGA. Division de la Gestion de l'espace rural
 Direction de l'Espace rural
 Christian Mulders, Marc Thirion
 Ilot Saint-Luc
 14, chaussée de Louvain, 5000 Namur
 T. : 081 / 64.96.60 – 081 / 64.96.62
 @ : c.mulders@mrw.wallonie.be
 ma.thirion@mrw.wallonie.be



Nitrawal, asbl
 47, chaussée de Namur
 5030 Gembloux
 T. : 081 / 62.73.07
 @ : info@nitrawal.be
 www.nitrawal.be



asbl financée par la Région wallonne afin d'aider les agriculteurs dans leur gestion de l'azote pour protéger l'eau